



БОРОВСКИЙ РАЙОН
ИНФОРМАЦИОННЫЙ ПАСПОРТ ИНВЕСТОРА



Калужская область



ДОРОГИЕ ДРУЗЬЯ!

Добро пожаловать в Боровский район — один из самых экономически развитых районов не только в Калужской области, но и в Центральном федеральном округе. Удачное географическое положение, благоприятные природно-климатические условия и сбалансированная экономика создают исключительную инвестиционную привлекательность, к факторам которой можно смело отнести развитую транспортную и инженерную инфраструктуру, близость к столице России и другим крупнейшим рынкам сбыта, наличие квалифицированной рабочей силы и высокую доходность бизнеса при низких барьерах для входа на рынок.

Сегодня значительный инвестиционный потенциал в создании и развитии промышленных производств и логистических центров сосредоточен на базе индустриального парка «Ворсино».

Кроме того, в нашем районе есть ряд примеров эффективных инвестиционных вложений в сельское хозяйство, строительство, деревообработку, пищевую промышленность, фармацевтику и биотехнологии, сферу малого и среднего бизнеса, туризма и отдыха. Особое место занимает развитие экологически чистых и инновационных производств с применением новейших технологий.

Боровский район открыт для сотрудничества как с российскими, так и с зарубежными инвесторами. Производства таких известных мировых компаний, как Samsung, L'Oreal, Nestle Purina, и других предприятий уже не первый год эффективно работают в индустриальном парке «Ворсино». И сегодня работа по созданию наиболее комфортных условий для работы всех форм бизнеса продолжается.

Мы заинтересованы в плодотворном взаимовыгодном сотрудничестве и предлагаем обеспечение самого благоприятного режима для реализации инвестиционных проектов, представленных нашими партнерами.

Администрация Боровского района гарантирует потенциальным инвесторам оптимальные условия для успешного размещения и ведения бизнеса: оперативное решение вопросов, прозрачность процессов и открытый диалог.

Мы искренне заинтересованы в том, чтобы ваш бизнес в нашем районе был стабильным и безопасным.

Добро пожаловать!

Николай Калинин

Глава администрации
муниципального района «Боровский район»



ОБЩИЕ СВЕДЕНИЯ

Боровский район
расположен на севере Калужской области

Площадь — 759,56 км²
Население — 61,62 тыс. человек

Расстояние до г. Москвы — 110 км
Расстояние до г. Калуги — 85 км
Расстояние до г. Обнинска — 20 км

Смоленская
область

Брянская
область

100 км
50 км

КИЕВ

Тульская
область

Пассажирские аэропорты:

«Шереметьево» — 130 км (время в пути — 1 ч. 30 мин.)
«Домодедово» — 100 км (время в пути — 1 ч. 10 мин.)
«Внуково» — 79 км (время в пути — 1 час)

Орловская
область



ФАКТОРЫ РАЗВИТИЯ

Кадровый потенциал

58,9 % трудоспособное население —
36,3 тыс. человек

52,7 % экономически активное население —
32,5 тыс. человек

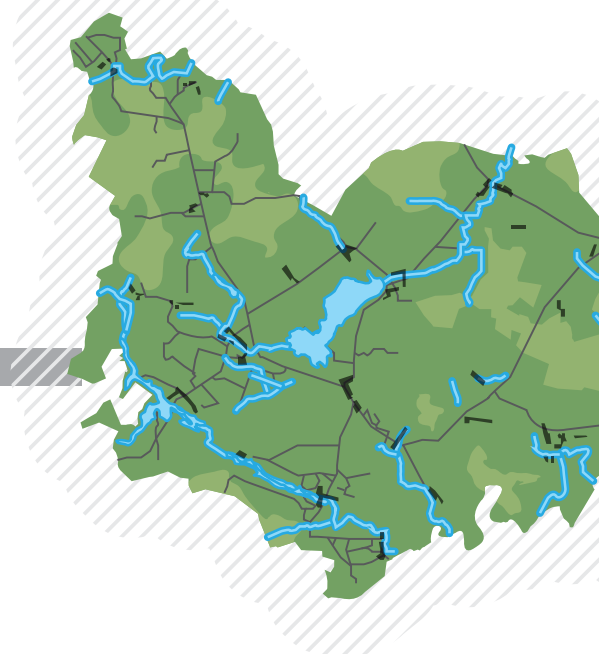
6,2 % потенциальный кадровый ресурс —
3,8 тыс. человек

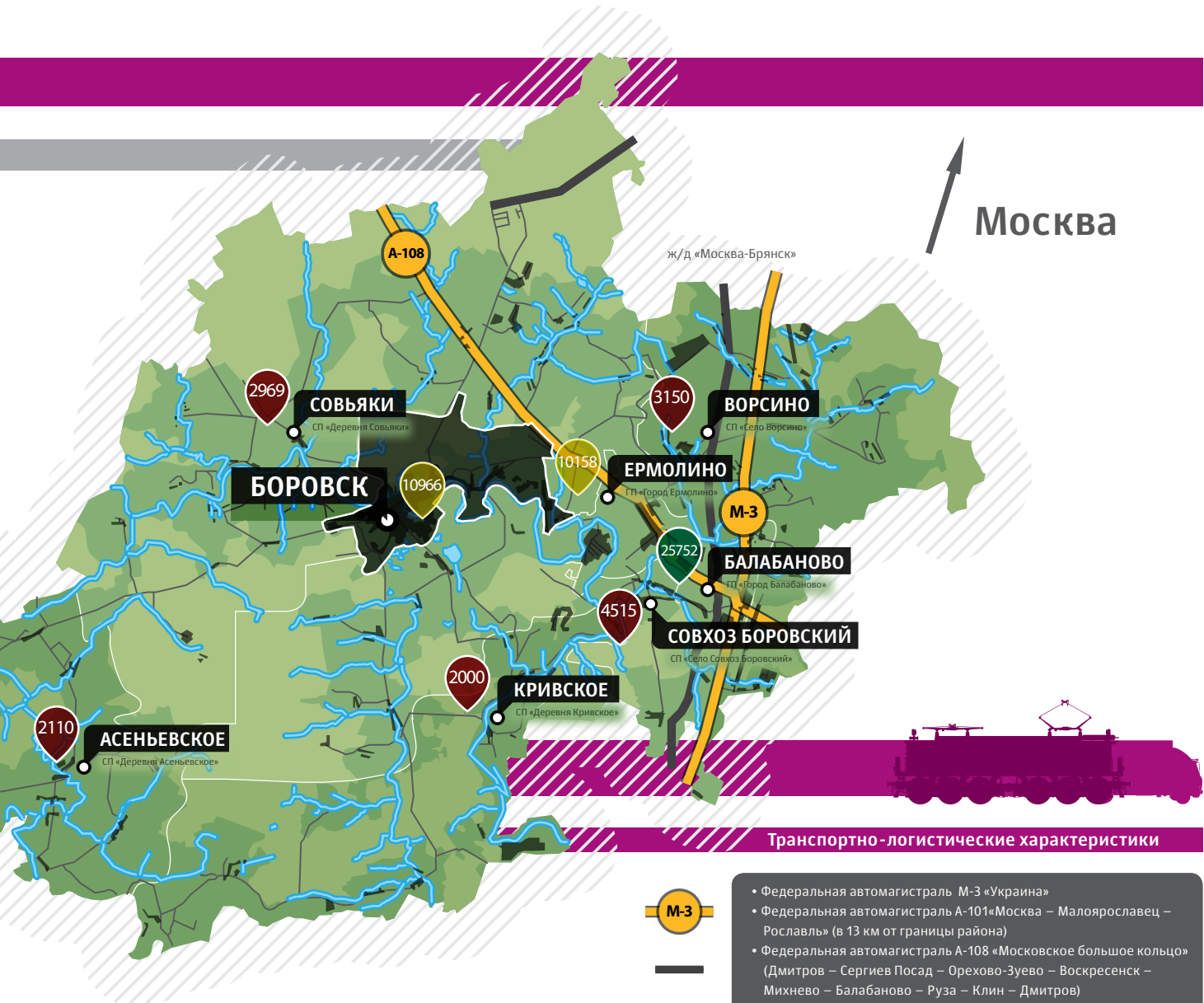
- высокая доля городского населения (76%)
- высокая плотность населения — в радиусе 50 км проживает более 400 тыс. человек
- значительный кадровый потенциал — помимо городов Балабаново, Ермолино, Боровска на расстоянии 15 км находится город ученых — Обнинск, а также г. Наро-Фоминск, — позволяющий удовлетворить потребности в персонале любой квалификации
- учебные центры профессионального образования для промышленных и сельскохозяйственных предприятий
- сотрудничество образовательных учреждений района с ведущими московскими вузами для подготовки высококвалифицированных специалистов

Экономико-географические характеристики

- 1-е место в регионе по объему отгруженной продукции и производства продукции на душу населения
- 1-е место среди муниципальных образований области по объему доходов бюджета
- 2-е место в регионе по объему строительных работ и инвестициям в основной капитал
- крупнейшая промзона в Калужской области — индустриальный парк «Ворсино»
- непосредственная близость потенциальных рынков сбыта — г. Москвы и Московской области
- удобное транспортное сообщение (федеральные автомагистрали, ж/д узлы)
- крупнейший культурно-исторический и паломнический центр Калужской области
- высокоразвитое сельскохозяйственное производство
- качественные земельные ресурсы
- минерально-сырьевая база для развития строительной отрасли
- лесные ресурсы для организации производств по высокотехнологичной переработке древесины

Численность населения





Транспортно-логистические характеристики



- Федеральная автомагистраль М-3 «Украина»
- Федеральная автомагистраль А-101 «Москва – Малоярославец – Рославль» (в 13 км от границы района)
- Федеральная автомагистраль А-108 «Московское большое кольцо» (Дмитров – Сергиев Посад – Орехово-Зуево – Воскресенск – Михнево – Балабаново – Руза – Клин – Дмитров)
- Возможность прямого выезда на федеральные автомагистрали – М-1 «Беларусь», М-2 «Крым», М-4 «Дон»
- Грузопассажирские железнодорожные станции: Ворсино, Балабаново
- Мультиmodalный логистический центр «Freight Village Kaluga»





ИНВЕСТИЦИОННАЯ ПОЛИТИКА КАЛУЖСКОЙ ОБЛАСТИ

Успех Калужской области — это успех наших инвесторов. Калужская область сумела стать лидером в привлечении иностранных инвестиций благодаря тому, что правительству Калужской области удалось создать максимально комфортный инвестиционный климат.

Понятные для инвестора продукты:

- индустриальные парки и ОЭЗ ППТ «Калуга»;
- территории опережающего социально-экономического развития;
- проекты «А-Парк» и «В-Парк», предлагающие производственно-складские помещения класса «А» по принципу built-to-suit.

Финансовая поддержка:

- пакет налоговых льгот;
- особые преференции резидентам ОЭЗ ППТ «Калуга».

Административная поддержка:

- Агентство регионального развития Калужской области – консалтинговые услуги;
- Корпорация развития Калужской области – девелоперские услуги;
- Индустриальная логистика – логистические проекты;
- Агентство инновационного развития – центр кластерного развития;

- Агентство развития бизнеса – поддержка в поиске финансовых инструментов реализации проектов;
- Представительство Правительства Калужской области при Правительстве РФ – посол Калужской области в Москве;
- Центр ГЧП – сотрудничество государства и частного сектора.

Кластерный подход:

- кластер производства автомобилей и автокомпонентов;
- кластер фармацевтики, биотехнологий и медицинских услуг;
- транспортно-логистический кластер;
- агропромышленный кластер;
- туристско-рекреационный кластер;
- кластер информационно-коммуникационных технологий;
- кластер авиационно-космических технологий;
- кластер полимерных композиционных материалов и конструкций;
- кластер приборостроения;
- кластер машиностроения.







ЭКОНОМИЧЕСКИЙ ПОТЕНЦИАЛ

Реальный сектор

Сегодня Боровский район — территория высокого промышленного и инвестиционного потенциала. Это одно из самых экономически развитых муниципальных образований Калужской области.

Промышленность — ведущая отрасль экономики Боровского района. Ключевая задача развития промышленности — внедрение инновационных технологий с целью производства конкурентоспособной продукции, а также развитие сопутствующей инфраструктуры и создание новых рабочих мест.

В структуре производства продукции (работ, услуг) по основным видам экономической деятельности промышленность занимает **95 %**, объем промышленного производства составляет **125 млрд** рублей.

Промышленное производство ●

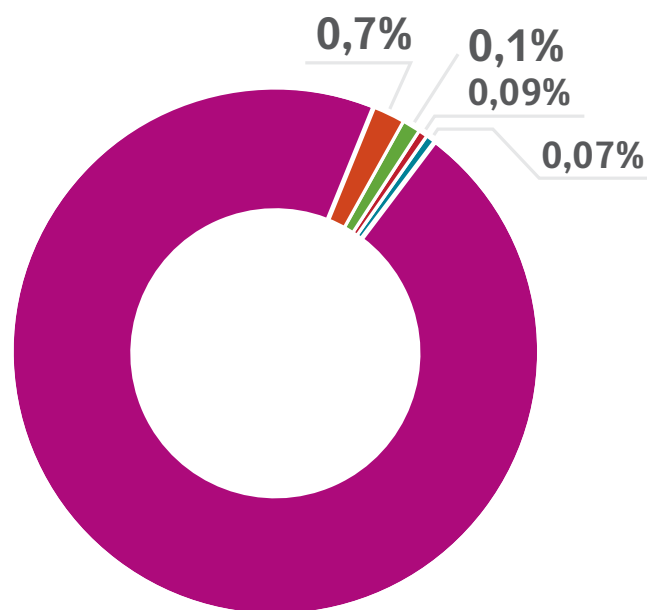
Прочие виды экономической деятельности ●

Сельскохозяйственное производство ●

Транспорт и связь ●

Строительство ●

Структура объема отгруженной продукции (работ, услуг) по основным видам экономической деятельности*



* По крупным и средним предприятиям





ЭКОНОМИЧЕСКИЙ ПОТЕНЦИАЛ

В районе действует более 150 предприятий промышленной отрасли различного направления деятельности. Из них порядка 35 крупных и средних.

Успешные промышленные предприятия*:

- ЗАО «Трансвок» — выпуск волоконно-оптического кабеля для железных дорог и связи;
- ООО «Стора Энсо Пакаджинг ББ» — производство гофроупаковки;
- АО «Витасоль» — разработка и производство кормовых добавок для животных;
- ООО «Ермолино» — выпуск хлопчатобумажных изделий.

* Вне индустриального парка «Ворсино»

Структура обрабатывающих производств*



ПРОДУКЦИЯ ТРАДИЦИОННЫХ ПРЕДПРИЯТИЙ:



ЗАО «Плитспичпром»

высококачественные влагостойкие древесные плиты, профилированный брус, строительство быстровозводимых домов



ЗАО «Витасоль»

кормовые добавки для животных



ЗАО «Стора Энсо Пакаджинг ББ»

гофроупаковка



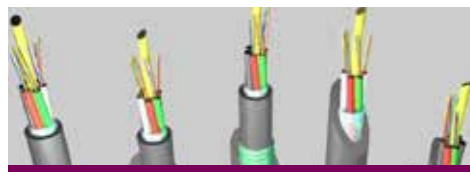
ИП Мазурин А.Н.

сублимированные овощи и фрукты



ОАО «Ермолино»

хлопчатобумажные изделия



ЗАО «Трансвок»

оптико-волоконный кабель для железных дорог и связи



ООО «Сони ДАДС»

игры на дисках Blu-ray для PS3™



ПРОДУКЦИЯ РЕЗИДЕНТОВ ИП «ВОРСИНО»:



**ООО «Самсунг Электроникс
Рус Калуга»**

телевизионные панели



ООО «Нестле Россия»

корма для домашних животных



ООО «Л'Ореаль»

косметическая продукция



ООО «Кей Ти Эн Джи Рус»

табачная продукция



ЭКОНОМИЧЕСКИЙ ПОТЕНЦИАЛ

Малый бизнес занимает прочные позиции в структуре экономики Боровского района.

Основные характеристики сектора
малого бизнеса:

- 528 предприятий
- 2008 индивидуальных предпринимателей
- 6829 человек — численность работающих
- 3 млрд руб. — оборот розничной торговли
- 7 млрд руб. — общий товарооборот

Ассортимент продукции малых предприятий:

- хлебобулочные и кондитерские изделия
- колбасные изделия и молочная продукция
- продукты консервирования и переработки рыбы
- пищевые добавки
- продукция народных промыслов
- упаковочные изделия

ООО «Технополис» — один из представителей предприятий «новой экономики» в сфере малого бизнеса, официальный поставщик комплектующих для лидера калужского автокластера ООО «Фольксваген Груп Рус».

Условия поддержки малого и среднего бизнеса





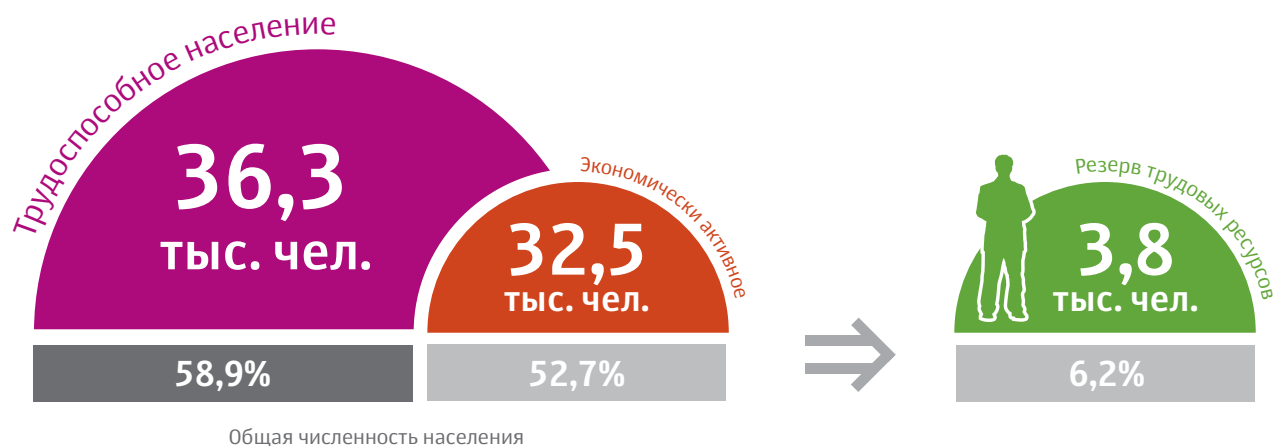
ЭКОНОМИЧЕСКИЙ ПОТЕНЦИАЛ

Боровский район — один из лидеров среди муниципальных районов Калужской области по численности трудоспособного и экономически активного населения.

С вводом в эксплуатацию новых предприятий индустриального парка «Ворсино» планируется увеличение численности работающих в экономике.

Высокий уровень промышленного производства неразрывно связан с процессом подготовки и повышения квалификации кадров. Ведущие образовательные учреждения района сотрудничают с московскими вузами для подготовки высококвалифицированных специалистов.

Рынок труда





РЕСУРСНО-СЫРЬЕВОЙ ПОТЕНЦИАЛ

Боровский район обладает высокоразвитой ресурсно-сырьевой базой Калужской области, и в первую очередь минерально-сырьевой, представленной балансовыми запасами и прогнозными ресурсами основных видов полезных ископаемых. Лесные, водные и туристско-рекреационные ресурсы дополняют общий потенциал района и способствуют развитию сопутствующих отраслей.

Минеральные ресурсы



- 15 месторождений по 3 видам минерального сырья: глины и суглинки легкоплавкие, строительные пески, песчано-гравийные смеси.
- 9 активно разрабатываемых месторождений.
- Наиболее перспективные для разработки участки: Балабановское и Федотовское месторождения суглинков.

Водные ресурсы



- 28 гидротехнических сооружений для инвестирования (агротуризм и рыбоводство).

Лесные ресурсы



- 100,3 тыс. м³ — ежегодный допустимый объем изъятия древесины при всех видах рубок.
- 58,3 тыс. м³ (58,1%) — резерв лесных ресурсов для развития малых производств по переработке низкосортной древесины.

Основные направления инвестирования:

- ◆ совершенствование технологических процессов добычи и переработки минерального сырья
- ◆ разработка новых перспективных месторождений и развитие инфраструктуры добывающей промышленности
- ◆ внедрение ресурсосберегающих и природоохранных технологий производства
- ◆ строительство объектов туристической инфраструктуры на базе гидротехнических сооружений





СЕЛЬСКОХОЗЯЙСТВЕННЫЕ РЕСУРСЫ

На сегодняшний день Боровский район обладает наиболее высокоразвитым и динамично развивающимся агропромышленным комплексом в регионе.

Агропромышленный комплекс района объединяет 3 сектора производителей сельскохозяйственной продукции:

- 10 сельскохозяйственных предприятий
- 331 крестьянское (фермерское) хозяйство
- 3,9 тыс. личных подсобных хозяйств

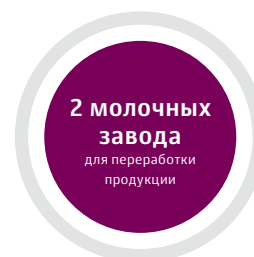
Наиболее успешные сельхозпредприятия:

- СПК СХА (колхоз) «Москва»
- АО Агропромышленная фирма «Кривское»
- ООО «ЭКО ФЕРМА Климовская»
- ООО «Ф-Траут»
- АО «РоузХилл»

Инновационные проекты:

- производство по сублимационной сушке овощей, ягод, фруктов, творога, лекарственных трав (ИП Мазурин А.Н)
- производство и разработка высококачественных кормовых добавок для животноводства (АО «Витасоль»)

Основные характеристики АПК





ТУРИСТСКО - РЕКРЕАЦИОННЫЕ РЕСУРСЫ

Боровский район — самобытный культурный и исторический край. Боровская земля связана с именами многих великих людей, выдающихся деятелей культуры, науки, военного искусства. Сам город **Боровск** — один из древнейших городов страны, своеобразный музей под открытым небом. Расположенный на холмах вдоль реки Протвы, он сохранил колорит древнего русского города с множеством церквей, каменных и деревянных домов, украшенных резьбой, и тихим неспешным ритмом жизни.

Сегодня **Боровский район** — это великолепная территория для отдыха и инвестиций в сферу туризма.

Основные направления инвестирования:

- ◆ Восстановление объектов культурного наследия — усадеб: Большаковых-Писаревых, Шокиных
- ◆ Соинвестирование объектов агротуризма
- ◆ Развитие инфраструктуры придорожного сервиса вдоль федеральных автотрасс
- ◆ Строительство спортивно-оздоровительного и культурно-развлекательного комплекса

Показатели развития туризма

75

Количество объектов туристской индустрии, оказывающих услуги населению

12

Количество объектов агротуризма

1282

Количество койко-мест для размещения туристов

84,018
тыс. человек

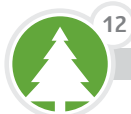
Количество туристов, проживавших в коллективных средствах размещения в 2016 г.

287
тыс. человек

Объем туристского потока, включая экскурсантов (2016 г.)



Объекты туристической инфраструктуры



АГРОТУРИЗМ



ХРАМЫ



КАФЕ



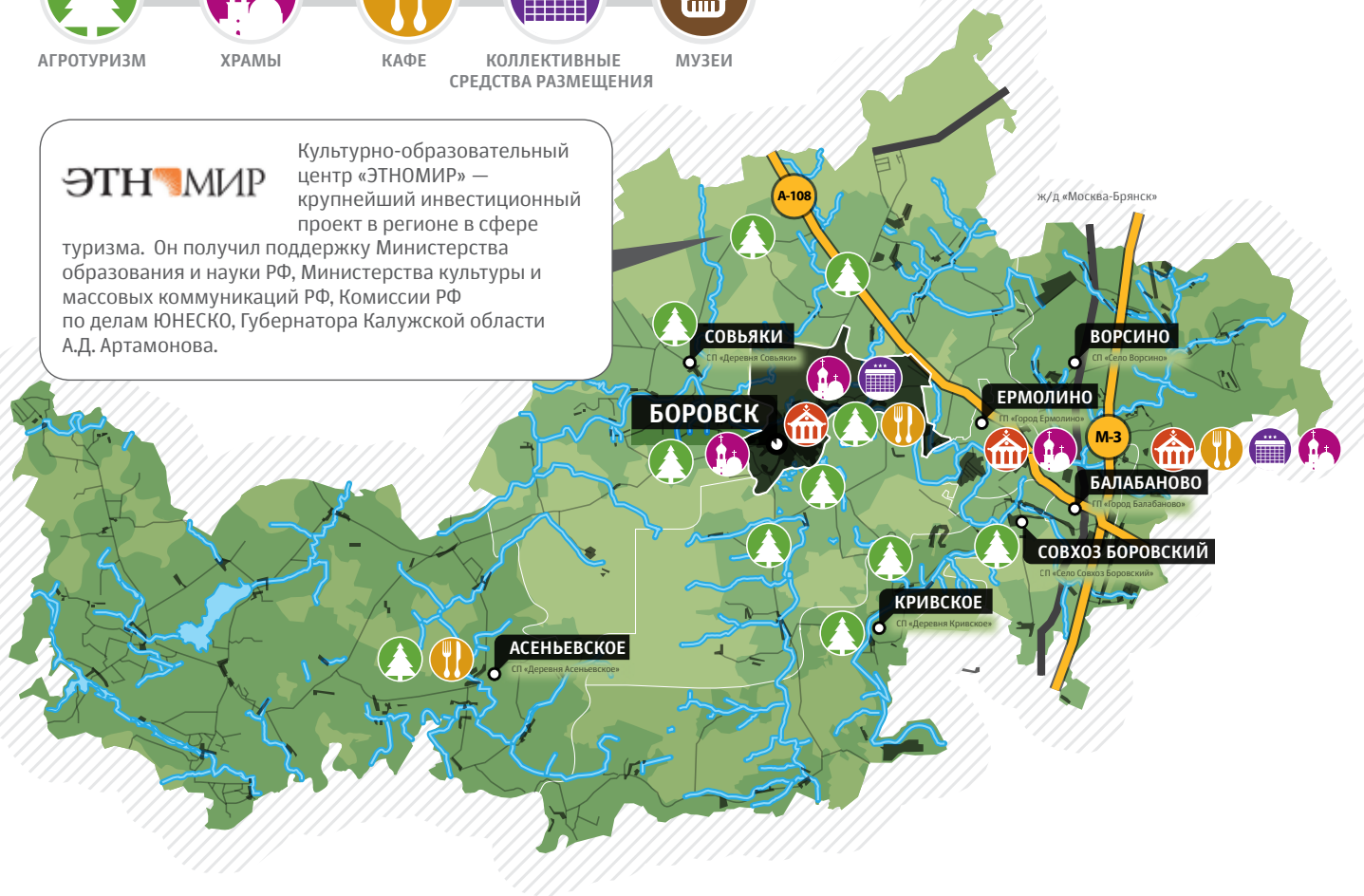
КОЛЛЕКТИВНЫЕ
СРЕДСТВА РАЗМЕЩЕНИЯ



МУЗЕИ

ЭТНОМИР

Культурно-образовательный центр «ЭТНОМИР» — крупнейший инвестиционный проект в регионе в сфере туризма. Он получил поддержку Министерства образования и науки РФ, Министерства культуры и массовых коммуникаций РФ, Комиссии РФ по делам ЮНЕСКО, Губернатора Калужской области А.Д. Артамонова.



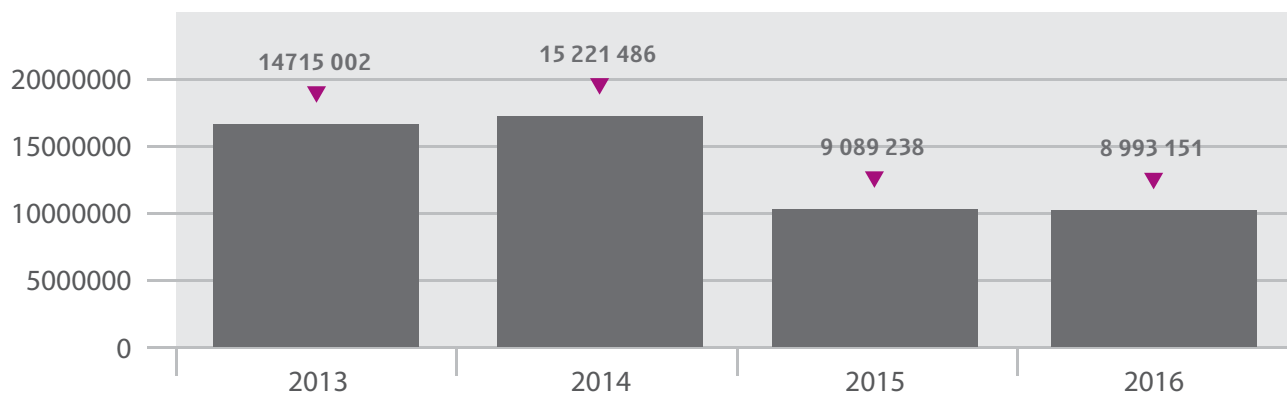


ИНВЕСТИЦИОННЫЙ ПОТЕНЦИАЛ

Основные промышленные предприятия сосредоточены в промзоне города Балабаново и на территории индустриального парка «Ворсино» — крупнейшей промышленной площадки Калужской области.

Благодаря выгодному географическому положению индустриальный парк «Ворсино» признан стратегически важным логистическим объектом на уровне Правительства Российской Федерации.

Инвестиции в основной капитал, тыс.руб. (по средним и крупным предприятиям)





ИНВЕСТИЦИОННЫЙ ПОТЕНЦИАЛ

Инвестиционные проекты в стадии реализации:

- ЗАО «Медена» (Швейцария). Производство фармпрепаратов. Инвестор планирует выйти на площадку в 2018 году для проведения инженерных изысканий, начать подготовку проектной документации. Ввод в эксплуатацию — 2020 г. Объем инвестиций — 308 млн руб. Количество рабочих мест — 50. Площадь — 2,1 га.
- ООО «Архбум тисью групп» (Россия). Производство тисью-бумаги с переработкой. Акционером компании является австрийско-германская группа Pulpmill Holding GmbH. В настоящее время завершаются работы по строительству двух производственных корпусов и АБК. Ввод первого этапа в эксплуатацию — 2018 г. Объем инвестиций по первому этапу — 2,3 млрд руб.; по второму — 2,15 млрд руб. Количество рабочих мест — 270. Площадь — 22,4 га.
- ООО «Парт Инн» (Швеция). Отель класса 3* на 150 мест. Проект предполагает возведение отеля на

- основе модульных технологий. В настоящее время ведутся проектные работы и изыскания. Объем инвестиций — 280 млн руб. Количество рабочих мест — 10. Площадь — 1 га.
- ООО «АЭРОЛАЙФ» (Россия). Производство фотокаталитических очистителей воздуха. В настоящее время возведено производственное помещение, АБК и склад. Ввод в эксплуатацию — 2017 г. Объем инвестиций — 200 млн руб. Количество рабочих мест — 50. Площадь — 2,25 га.
- АО «Техмашимпекс» (Россия). Производство пластмассовых изделий. Ввод в эксплуатацию — 2017 г. Объем инвестиций — 150 млн руб. Количество рабочих мест — 75. Площадь земельного участка — 3 га.
- ООО «НоваМедика» (США). Производство фармпрепаратов. Ввод в эксплуатацию — 2019 г. Объем инвестиций — 2,7 млрд руб. Количество рабочих мест — 90. Площадь — 5 га. Инвестор приступил к строительству.

- ООО «Стилпейнт-Ру. Лакокрасочная продукция». Производство лакокрасочных материалов. Ввод в эксплуатацию — 2019 г. Объем инвестиций — 103 млн руб. Количество рабочих мест — 15. Площадь — 0,8 га.
- ООО «Тотал Восток» (Франция). Производство автомобильных масел. Общий объем инвестиций — 2,4 млрд руб. Количество рабочих мест — 50. Площадь земельного участка — 7 га.
- ООО «ОРАК» (Бельгия). Производство инновационных декоративных синтетических молдингов и орнаментов. Объем инвестиций — 200 млн руб. Количество рабочих мест — 15. Предполагаемый срок окончания реализации проекта — IV квартал 2019 года. Площадь — 3,3 га.
- ООО «Флинт Групп». Производство типографских красок и красителей.
- ООО «Граф Влогда». Производство промышленной упаковки, стальной бочки евростандарта.



БОРОВСКИЙ РАЙОН

ИНФОРМАЦИОННЫЙ ПАСПОРТ ИНВЕСТОРА



ИНФРАСТРУКТУРА ЖИЗНЕОБЕСПЕЧЕНИЯ
И РАЗВИТИЯ СРЕДЫ



ТУРИСТСКО - РЕКРЕАЦИОННАЯ
ИНФРАСТРУКТУРА

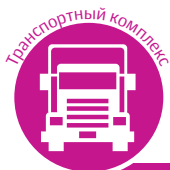


ТРАНСПОРТНО - ЛОГИСТИЧЕСКАЯ
ИНФРАСТРУКТУРА



ФАРМАЦЕВТИЧЕСКОЕ
ПРОИЗВОДСТВО





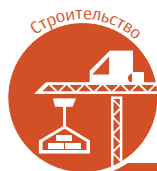
Транспортный комплекс

- Строительство транспортно-логистических комплексов.
- Увеличение объемов дорожного строительства в первую очередь к промышленным зонам.
- Расширение автобусного парка с целью повышения качества транспортного обслуживания населения.



Сельское хозяйство

- Организация производства овощей в тепличных условиях.
- Строительство животноводческих комплексов полного цикла.
- Организация инновационных производств по переработке сельхозпродукции.



Строительство

- Малоэтажное жилищное строительство, ориентированное на молодых и многодетных семей.
- Строительство многоквартирных домов для молодых специалистов.



Сфера обслуживания

- Развитие инфраструктуры придорожного сервиса вдоль федеральных автотрасс.
- Развитие специализированных рекреационных зон по территории района (парковых зон, спортивных площадок).
- Строительство multifunctional объектов туристической инфраструктуры (гостиниц, гостевых домов, агроусадб, баз отдыха).
- Строительство туристско-оздоровительного и культурно-развлекательного комплекса.
- Восстановление объектов культурного наследия.



Промышленность

- Глубокая разработка месторождений полезных ископаемых с целью получения сырья для производства строительных материалов.
- Развитие промышленных зон за счет реализации инновационных проектов, направленных на производство наукоемкой конкурентоспособной продукции.
- Производство экспортных товаров несырьевых отраслей, имеющих спрос на внешнем рынке.
- Создание производств по переработке низкосортной древесины.

Назначение:

Крупнейший индустриальный парк Калужской области с развитой инфраструктурой. Обеспечен электроснабжением, водоснабжением и водоотведением, газоснабжением, ливневой канализацией. Предназначен для размещения предприятий различной отраслевой направленности.

Характеристика:

Общая площадь: 1610,6 га

Предоставлено инвесторам: 1145,9 га

Свободно: 322,1 га

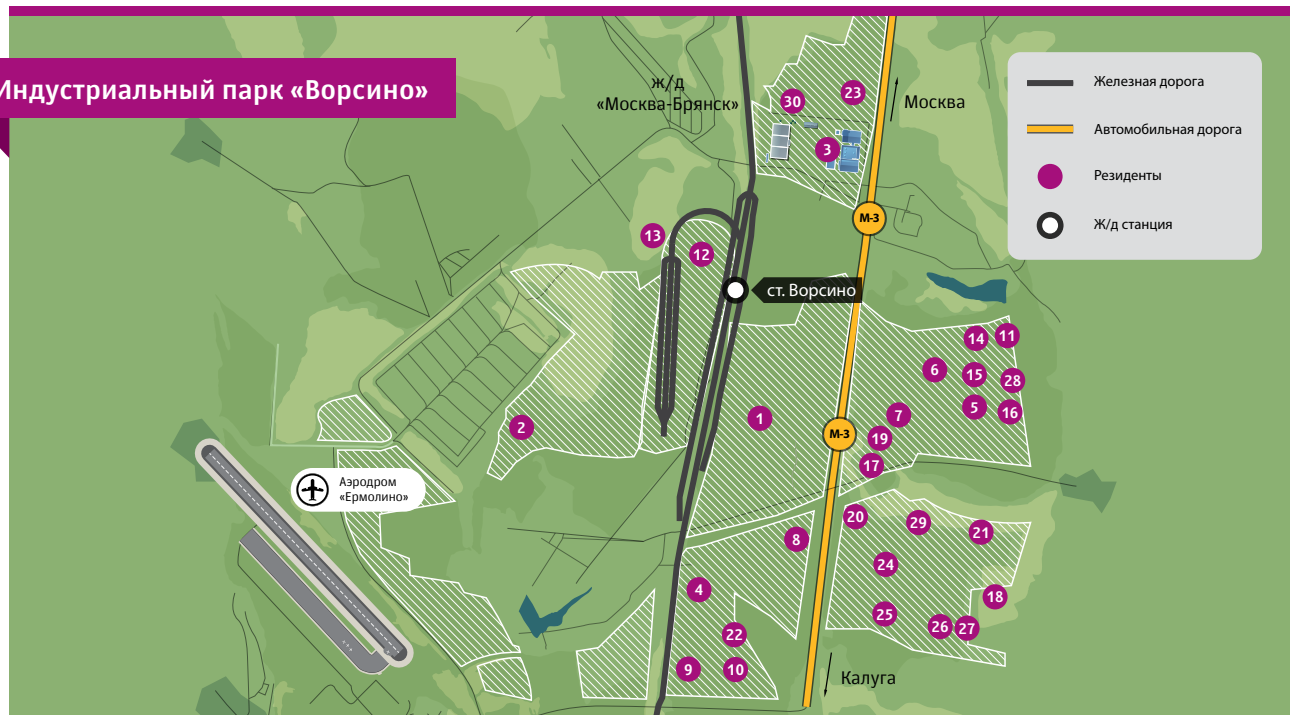
Инвестиционные проекты: 43

Инвестиции: 101,4 млрд руб.

Рабочие места: более 20 000 (на сегодняшний день создано 6345)

Местоположение:

- Парк располагается вдоль федеральной магистрали М-3 «Украина».
- Расстояние до городов: Обнинск — 6 км, Москва — 75 км, Калуга — 95 км.
- Федеральная магистраль М-1 «Беларусь» — на расстоянии 40 км, федеральная магистраль А-101 «Москва – Малоярославец – Рославль» — на расстоянии 15 км.
- Таможенный терминал расположен в 5 км от индустриального парка «Ворсино».
- Железнодорожная станция «Обнинское» расположена в 10 км от индустриального парка (в перспективе — открытие железнодорожной станции «Ворсино»).

Индустриальный парк «Ворсино»



ИНДУСТРИАЛЬНЫЙ ПАРК «ВОРСИНО»: РЕЗИДЕНТЫ

- 1  **КАЛУГА НАМК**
Электрометаллургический завод по производству стали и проката
 - 2  **Freight Village Kaluga JSC**
Мультимодальный транспортно-логистический терминал
 - 3  **SAMSUNG ELECTRONICS**
Производство бытовой техники
 - 4  **Nestlé**
Производство влажных и сухих кормов для домашних животных марки Purina
 - 5  **LOREAL**
Производство косметических средств
 - 6  **KT&G**
Табачная фабрика
 - 7  **GRAND LINE®**
Производство водосточных систем из листового металла, а так же систем ограждений из прутка и листового металла
 - 8  **Мебельная фабрика**
 - 9  **ВИНТРАКТОР**
Выпуск пластиковых панелей ПВХ для внутренней отделки
 - 10  **Dafa Construction**
Логистический центр, завод по производству бетона и строительная база
 - 11  **AstraZeneca**
Фармацевтическая компания
 - 12  **М-3 Логистик**
Мультимодальный транспортно-логистический терминал
 - 13  **DMVA**
Завод по производству молотого мрамора
 - 14  **Сфера-Фарм**
Производство медицинских внутривенных растворов
 - 15  **МИР ИНСТРУМЕНТА**
Производственно-складская база по хранению строительных материалов и инструментов
 - 16  **Григада-Холдинг**
Производство специализированных составов на основе цементных и полимерных материалов
 - 17  **MAHLE ORIGINAL**
Производственно-складской комплекс
 - 18  **ПК Технорес**
Производство сверхтонких керамических панелей
 - 19  **Cotton Way**
Комплекс по промышленной обработке текстильных изделий
 - 20  **TRI-TECO**
Станция технического обслуживания грузовых автомобилей Вольво и Рено
 - 21  **ЮКОНН**
Производство продукции из полиэтилентерефталата
 - 22  **Завод по производству строительных материалов**
 - 23  **STIS**
Производство флоат-стекла
 - 24  **JOHN DEERE**
Сельскохозяйственная техника
 - 25  **onninen**
Логистический комплекс
 - 26  **SORMAT**
Производственно-логистический комплекс
 - 27  **Iuplex**
Производственно-логистический комплекс
 - 28  **MEDENA**
Завод по производству фармацевтических препаратов
 - 29  **АРХЫУМ**
Производство тканей с переработкой
 - 30  **ПЕННОСТЕКЛО**
Производство строительных материалов
-  **Linde**
  **D.A. RUS**
  **ORAC DECOR**
  **LAMINAM**
  **ela[container]**
  **PART**
  **GARRETT-CHEMIE**
  **AirPods**
  **Garrett-Chemie**

Жилой комплекс «Восточное Балабаново»



Назначение:

Строительство качественного, комфортного для проживания жилья.

Привлечение специалистов на предприятия, находящиеся в индустриальном парке.

Создание рабочих мест в сфере коммунально-бытовых, медицинских и прочих услуг на территории жилого комплекса.

Характеристика:

Жилой комплекс разместится на общей площади 105,4 га, где будут проживать примерно 9500 человек.

На территории комплекса будет создана социальная инфраструктура (поликлиника, детский сад, торговый комплекс, парковки).

Участок обеспечен всей необходимой инженерной инфраструктурой.

Общая сумма инвестиционного бюджета проекта составляет 272,0 млн долларов США.

Местоположение:

Расстояние до городов: Обнинск — 7 км, Боровск — 14 км, Калуга — 97 км.

Федеральная автотрасса М-3 «Украина» — на расстоянии 0,55 км.

Федеральная автотрасса А-108 «Московское большое кольцо» — на расстоянии 0,8 км.

Железнодорожная станция «Балабаново» — на расстоянии 0,87 км.

Таможенный терминал расположен в 6 км.



Бизнес - парк «Миллениум»

**Назначение:**

На территории бизнес-парка планируется размещение производственных мощностей и складских помещений.

Потенциальные инвесторы — представители малого и среднего бизнеса, заинтересованные в приобретении земли промышленного назначения для создания/расширения бизнеса.

Характеристика:

Площадь парка — 35 га, возможность выделения участков от 0,3 до 2 га.

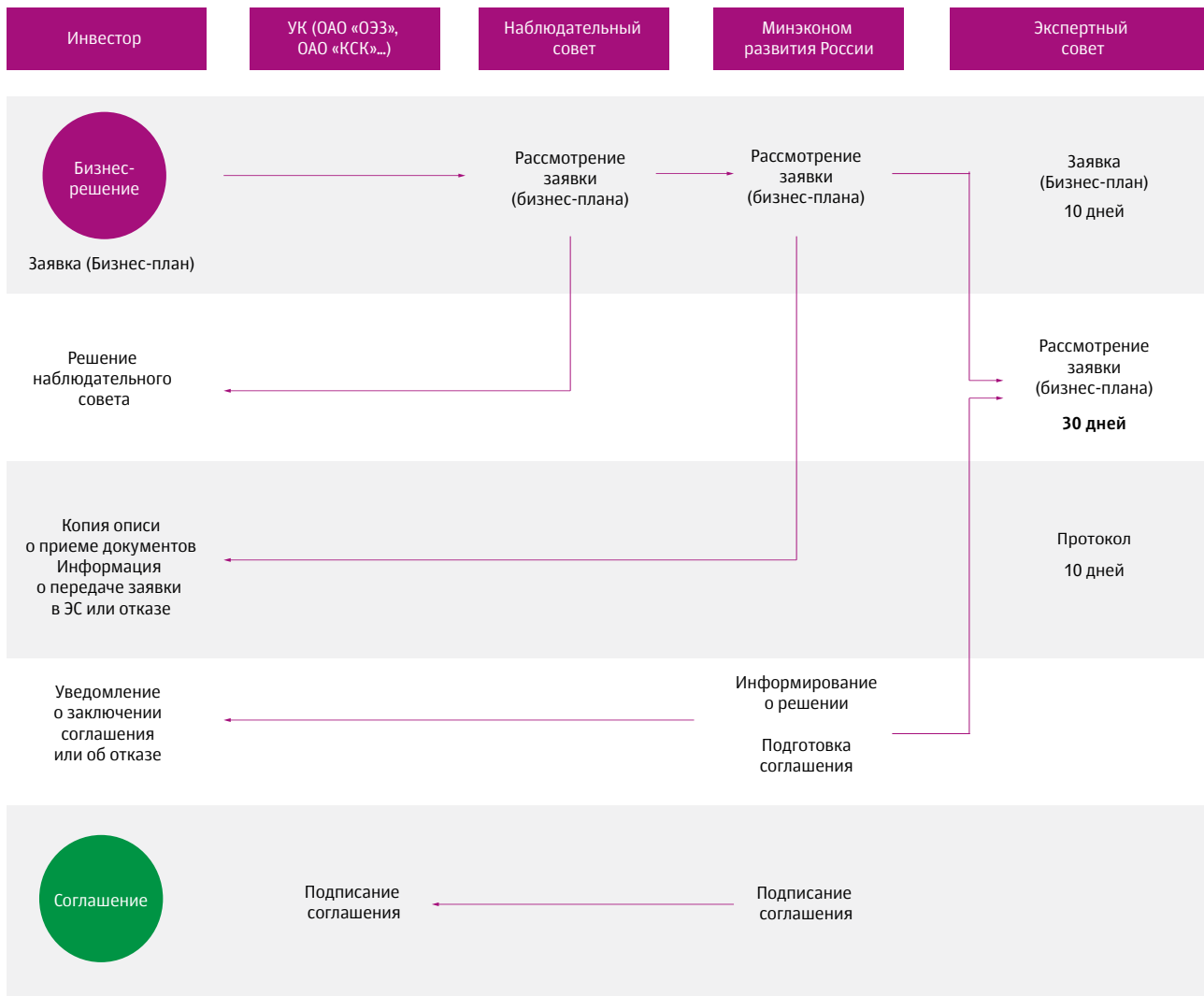
Местоположение:

Парк располагается в районе д. Климовское
 Расстояние до городов: Обнинск — 17 км, Боровск — 19 км, Калуга — 80 км.

Расстояние до МКАДа — 105 км.

Федеральная магистраль М-3 «Украина» — на расстоянии 17 км.

Федеральная магистраль А-101 «Москва – Малоярославец – Рославль» — на расстоянии 17 км.



ОЭЗ ППТ «Калуга» наделена специальным юридическим статусом, который дает инвесторам ОЭЗ ряд налоговых льгот и таможенных преференций, а также гарантирует доступ к инженерной, транспортной и деловой инфраструктуре.

СТАВКА НАЛОГОВЫХ ЛЬГОТ, ДЕЙСТВУЮЩИХ НА ТЕРРИТОРИИ ОЭЗ

Для организаций-резидентов особых экономических зон по видам экономической деятельности и объему инвестиций:

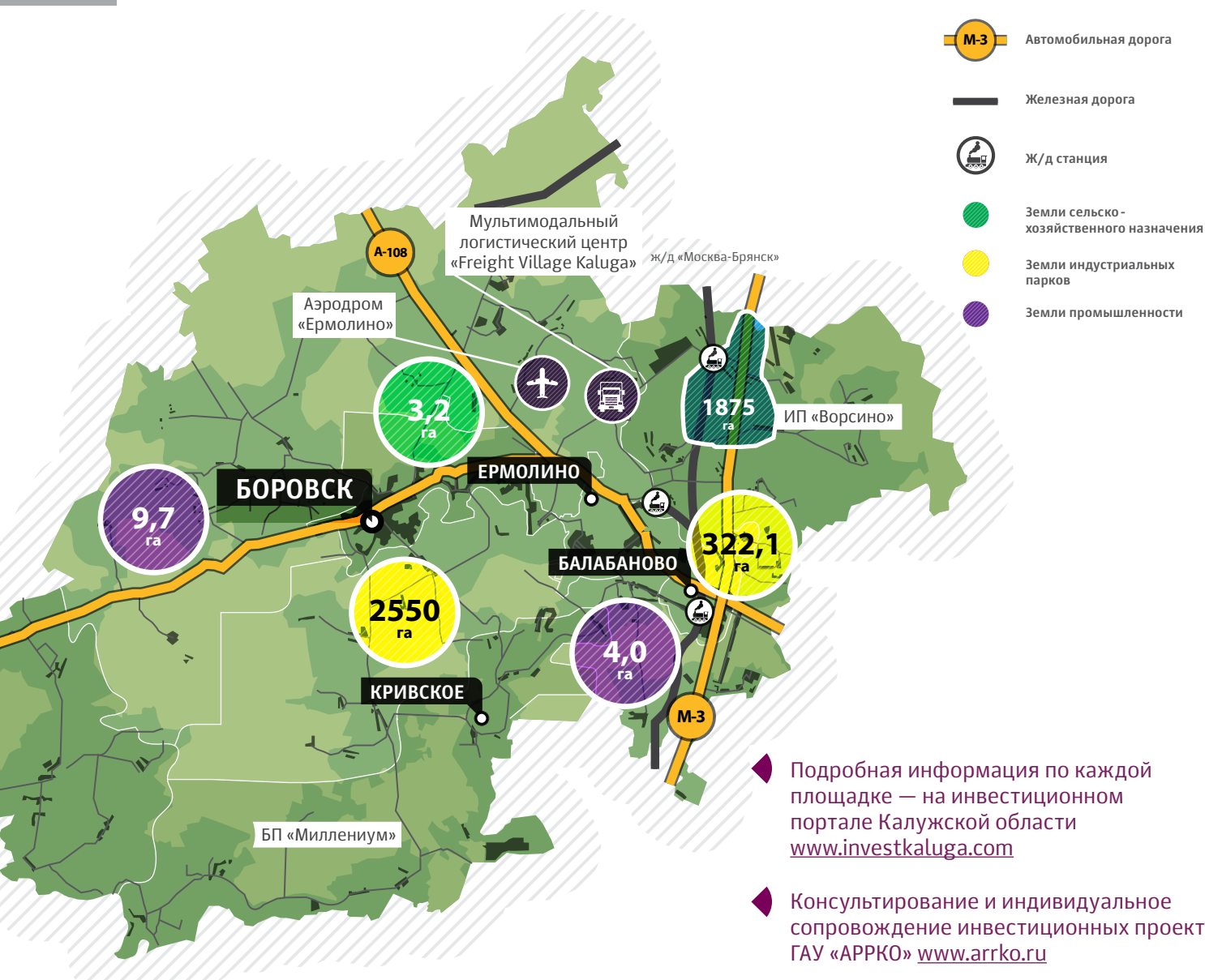
НАЛОГ НА ПРИБЫЛЬ

100–500 млн руб.:	13,5% на 1 год
500–1000 млн руб.:	13,5% на 2 года
1000–2000 млн руб.:	13,5% на 3 года
> 2000 млн руб.:	13,5% на 4 года
> 3000 млн руб.*:	13,5% на 1–4 года 14,6 % на 5-й год 15,7 % на 6-й год 16,8 % на 7-й год

НАЛОГ НА ИМУЩЕСТВО

100–300 млн руб.:	0% на 1 год
300–500 млн руб.:	0% на 2 года
> 500 млн руб.:	0% на 3 года
> 500 млн руб.:	0% на 5 лет, для фарм. производителей, при условии, что выручка от реализации произведенной фармацевтической продукции в общем объеме выручки от реализации произведенных товаров (за налоговый (отчетный) период составляет не менее 70%.
> 3000 млн руб.*:	0% 0% в течение 1–3 года 0,5% на 4 год 0,99% на 5 год 1,4% на 6 год 1,8% на 7 год

*крахмала и крахмалосодержащих продуктов; кормового микробиологического белка, премиксов, кормовых витаминов, антибиотиков, аминокислот и ферментов; производств и восстановления резиновых шин, покрышек и камер; чугуна, стали и ферросплавов; сортового горячекатаного проката и катанки



Губернатор Калужской области	Артамонов Анатолий Дмитриевич	248000, г. Калуга, пл. Старый Торг, 2	Тел. +7 (4842) 56-23-57 E-mail: admgub@adm.kaluga.ru www.artamonovguber.ru
Заместитель губернатора Калужской области	Попов Владимир Игоревич	248000, г. Калуга, пл. Старый Торг, 2	Тел. +7 (4842) 77-82-73 E-mail: admgub@adm.kaluga.ru www.admoblkaluga.ru
Представительство Правительства Калужской области при Правительстве Российской Федерации	Потемкин Владимир Васильевич	119002, г. Москва, пер. Глазовский, 8	Тел. +7 (499) 241-66-36 E-mail: predstav@adm.kaluga.ru
Министерство экономического развития Калужской области	Веселов Илья Борисович	248000, г. Калуга, ул. Воскресенская, д. 9	Тел.: +7 (4842) 57-01-06 E-mail: economy@adm.kaluga.ru www.admoblkaluga.ru
ГАУ «Агентство регионального развития Калужской области»	Андреев Николай Александрович	248001, г. Калуга, ул. Дзержинского, 41, стр. 2	Тел.: +7 (4842) 27-99-90 E-mail: info@arrko.ru www.arrko.ru
ОАО «Корпорация развития Калужской области»	Самсонов Владислав Анатольевич	248030, г. Калуга, ул. Труда, 27	Тел.: +7 (4842) 79-04-10 E-mail: web@invest.kaluga.ru www.invest.kaluga.ru
Калужская торгово- промышленная палата	Комиссарова Виолетта Ивановна	248000, г. Калуга, пл. Старый Торг, 9/10	Тел.: +7(4842)77-77-66 E-mail: tpp@tppkaluga.ru www.kaluga.tpprf.ru
ОАО «Агентство инновационного развития – Центр кластерного развития Калужской области»	Сотников Анатолий Александрович	249035, Калужская обл., г. Обнинск, ул. Цветкова, 2	Тел.: +7(48439)4-24-90 E-mail: info@airko.org www.airko.org
Глава администрации муниципального района «Боровский район»	Калиничев Николай Александрович	249010, Калужская обл., г. Боровск, ул. Советская, 4	Тел.: +7(48438)4-18-44 E-mail: aborovsk@adm.kaluga.ru www.borovskr.ru





© 2018, Государственное автономное учреждение
«Агентство регионального развития Калужской области»
Тел./факс: +7 (4842) 27-99-90, 27-99-91
E-mail: rda@adm.kaluga.ru

www.arrko.ru