

Индивидуальный предприниматель Новокшионов Иван Васильевич

ИНН 121522046406; ОГРИП 311402503300051

249010, РФ, Калужская обл., д. Комлево, ул. Гагарина, д. 15, тел. (48438) 4-31-01, 8-910-608-99-74

УТВЕРЖДЕН:

Постановлением Администрации муниципального образования городское поселение «город Боровск» Калужской области

№ _____ от _____

М.П.

**ПРОЕКТ ПЛАНИРОВКИ ТЕРРИТОРИИ И ПРОЕКТ
МЕЖЕВАНИЯ ТЕРРИТОРИИ**

для исключения изломанности границ, внесения изменений в площадь земельного участка с кадастровым № 40:03:100147:336, путем перераспределения земельного участка с неразграниченной муниципальной собственностью, из земель населенных пунктов, расположенного по адресу: Калужская обл., Боровский р-н, г. Боровск, ул. Берникова, д. 83б, в кадастровом квартале 40:03:100147

I. Основная (утверждаемая) часть проекта планировки территории

II. Материалы по обоснованию проекта планировки территории и проекта межевания территории

III. Проект межевания территории

26.01-02/24-ППТ.ПМТ

Заказчик: Фириджанов Григорий Гранти

СОГЛАСОВАНО :		
Взамен инв. №		
Подпись и дата		
Инв. № подл.		

2024

Индивидуальный предприниматель Новокшионов Иван Васильевич

ИНН 121522046406; ОГРИП 311402503300051

249010, РФ, Калужская обл., д. Комлево, ул. Гагарина, д. 15, тел. (48438) 4-31-01, 8-910-608-99-74

ПРОЕКТ ПЛАНИРОВКИ ТЕРРИТОРИИ И ПРОЕКТ МЕЖЕВАНИЯ ТЕРРИТОРИИ

для исключения изломанности границ, внесения изменений в площадь земельного участка с кадастровым № 40:03:100147:336, путем перераспределения земельного участка с неразграниченной муниципальной собственностью, из земель населенных пунктов, расположенного по адресу: Калужская обл., Боровский р-н, г. Боровск, ул. Берникова, д. 836, в кадастровом квартале 40:03:100147

- I. Основная (утверждаемая) часть проекта планировки территории
- II. Материалы по обоснованию проекта планировки территории и проекта межевания территории
- III. Проект межевания территории

26.01-02/24-ППТ.ПМТ

Исполнитель: ИП Новокшионов И.В.



Взамен инв. №	
Подпись и дата	
Инв. № подл.	

2024

СОДЕРЖАНИЕ

№ п/п	Наименование	Стр.
Текстовая часть		
I. Основная (утверждаемая) часть проекта планировки территории		
«Положение о характеристиках планируемого развития территории»		
1	Исходные данные и условия для подготовки проекта планировки территории	5
2	Положение о характеристиках планируемого развития территории	5
3	Сведения о красных линиях	7
4	Характеристика объектов транспортной инфраструктуры	7
5	Характеристика объектов коммунальной инфраструктуры	8
6	Характеристика объектов социальной инфраструктуры и культурно-бытовое обслуживание	8
7	Планируемое развитие территории	8
II. Материалы по обоснованию проекта планировки территории и проекта межевания территории		
1	Описание природно-климатических условий территории, в отношении которой разрабатывается проект планировки территории	8
2	Обоснование определения границ зон планируемого размещения объектов капитального строительства и соответствия планируемых параметров, местоположения и назначения объектов местного значения нормативам градостроительного проектирования и требованиям градостроительных регламентов	10
3	Вертикальная планировка и инженерная подготовка территории	10
4	Зоны с особыми условиями использования территории	10
5	Мероприятия по гражданской обороне. Мероприятия по предупреждению чрезвычайных ситуаций природного и техногенного характера	11
6	Мероприятия по обеспечению пожарной безопасности	13
7	Мероприятия по охране окружающей среды	14
III. Проект межевания территории		
1	Общие положения	16
2	Образование земельных участков	17
2.1	Сведения об образуемом земельном участке :ЗУ1	17
2.2	Ведомость координат поворотных точек образуемого зем.уч. :ЗУ1	18
3	Сведения об обеспечении доступа к образуемому земельному участку	19
4	Границы зон действия публичных сервитутов	19
ГРАФИЧЕСКАЯ ЧАСТЬ		
	Чертеж планировки территории 1:500	21
	Схема расположения элементов планировочной структуры 1:2000	22
	Схема использования территории в период подготовки проекта планировки территории 1:1000	23
	Схема границ зон с особыми условиями использования территории 1:500	24
	Чертеж межевания территории 1:500	25

Согласовано

Взам. инв. №

Подп. и дата

Инв. № подл.

26.01-02/24-ППТ.ПМТ.ПЗ

Изм.	Кол.ч.	Лист	№ док.	Подп.	Дата
Разработал		Новокшионов			05.02
Проверил		Новокшионов			05.02

СОДЕРЖАНИЕ

Стадия	Лист	Листов
П	1	1

ИП Новокшионов И.В.

I. Основная (утверждаемая) часть проекта планировки территории

«Положение о характеристиках планируемого развития территории»

1. Исходные данные и условия для подготовки проекта планировки территории

Проект планировки территории и проект межевания территории для исключения изломанности границ, внесения изменений в площадь земельного участка с кадастровым № 40:03:100147:336, путем перераспределения земельного участка с неразграниченной муниципальной собственностью, из земель населенных пунктов, расположенного по адресу: Калужская обл., Боровский р-н, г. Боровск, ул. Берникова, д. 83б, в кадастровом квартале 40:03:100147, разработан в соответствии с правилами землепользования и застройки муниципального образования городское поселение город Боровск, в соответствии с градостроительными регламентами, техническими регламентами, в том числе устанавливающими требования по обеспечению безопасной эксплуатации зданий, строений, сооружений и безопасного использования прилегающих к ним территорий и подготовлен в соответствии с действующим законодательством в сфере градостроительства и архитектуры и нормативно-правовыми актами, методическими указаниями, принятыми в рамках действующего законодательства на основании:

- Постановления Администрации муниципального образования городского поселения город Боровск № _____ от _____

Для разработки проекта планировки территории и проекта межевания территории использованы:

- Генеральный план муниципального образования городского поселения «Город Боровск» Боровского района Калужской области, утвержден Решением Городской Думы от 05.06.2013 №44 (с изменениями);

- Правила землепользования и застройки муниципального образования городское поселение город Боровск, утвержденных решением Городской Думы муниципального образования город Боровск от 04.05.2018 года №22 (с изменениями);

- Схемы территориального планирования муниципального района «Боровский район» Калужской области 2020 года, утв. Решением Районного собрания от 08.04.2021 №19;

- Топографическая съемка масштаба 1:500, выполненная в сентябре 2023 г.;

- Сведения государственного кадастра недвижимости, представленные в форме кадастровых планов территорий.

При разработке градостроительной документации учтены рекомендации и требования следующих нормативных документов:

1. "Градостроительный кодекс Российской Федерации" от 29.12.2004г. №190-ФЗ (ред. от 30.12.2021);

26.01-02/24-ППТ.ПМТ.ПЗ

Изм.	Кол.ч.	Лист	№ док.	Подп.	Дата
Разработал		Новокшонов			05.02
Проверил		Новокшонов			05.02

Текстовая часть

Стадия	Лист	Листов
П	1	16

ИП Новокшонов И.В.

Согласовано

Взам. инв. №

Подп. и дата

Инв. № подл.

2. "Земельный кодекс Российской Федерации" от 25.10.2001г. №136-ФЗ (последняя редакция) (с изм. и доп., вступ. в силу с 28.06.2022);
3. Федеральный закон от 24.07.2007г. №221-ФЗ "О государственном кадастре недвижимости" (последняя редакция);
4. Федеральный закон от 13.07.2015 №218-ФЗ «О государственной регистрации недвижимости» (последняя редакция);
5. Закон Калужской области от 04.10.2004 №344-ОЗ «О градостроительной деятельности в Калужской области» (с изменениями на 27.12.2019г.);
6. Свод правил СП 42.13330.2016 Планировка и застройка городских и сельских поселений. Актуализированная редакция СНиП 2.07.01-89*;
7. Приказ Управления архитектуры и градостроительства Калужской области от 17.07.2015 №59 «Об утверждении региональных нормативов градостроительного проектирования Калужской области» (с изменениями на 29 июля 2020 года);
8. Приказ Федеральной службы государственной регистрации, кадастра и картографии от 10.11.2020 № П/0412 "Об утверждении классификатора видов разрешенного использования земельных участков" (с изменениями на 30 июля 2021 года);
9. Приказ Министерства строительства и жилищно-коммунального хозяйства Российской Федерации от 25.04.2017 г. №738/пр «Об утверждении видов элементов планировочной структуры»;

1.1. Цели разработки проекта планировки территории

Документация по планировке территории выполнена в целях определения границ образуемого земельного участка для исключения изломанности границ, внесения изменений в площадь земельного участка с кадастровым № 40:03:100147:336, путем перераспределения земельного участка с неразграниченной муниципальной собственностью, из земель населенных пунктов, расположенного по адресу: Калужская обл., Боровский р-н, г. Боровск, ул. Берникова, д. 83б, в кадастровом квартале 40:03:100147, а также в целях:

- установления линий градостроительного регулирования;
- установления границ земельного участка;
- установления границ и разрешенного использования образуемого земельного участка.

2. Положение о характеристиках планируемого развития территории, в том числе о плотности и параметрах застройки

Территория в границах проекта планировки расположена на землях населенных пунктов в границах городского поселения город Боровск Калужской области. Проектом планировки территории предусматривается определение границ зон образуемого земельного участка под автозаправочную станцию по адресу: Калужская обл., Боровский р-н, г. Боровск, ул. Берникова, д. 83б, в кадастровом квартале 40:03:100147.

Проект планировки территории разработан с целью образования земельного участка под автозаправочную станцию и определения его границ в составе существующей застройки.

Площадь территории в границах проектирования составляет 3153 кв.м.

Взам. инв. №	
Подп. и дата	
Инв. № подл.	

Изм.	Кол.ч.	Лист	№ док.	Подп.	Дата

26.01-02/24-ППТ.ПМТ.ПЗ

Лист
2

Территории проектирования представляют собой часть застроенного квартала со сложившейся застройкой и существующей транспортно-пешеходной сетью. На проектируемой территории расположены:

- объекты инженерной инфраструктуры;
- нежилое здание;
- хозяйственные постройки.

Рассматриваемая территория частично благоустроена: имеются проезды, газоны, зеленые насаждения.

В соответствии с Правилами землепользования и застройки МО ГП г. Боровск, проектируемая часть территории по ул. Берникова, д. 83б находится в территориальной зоне (П1) – Производственная зона.

По степени пригодности территория отвечает санитарно-гигиеническим требованиям, не имеет негативных экологических и инженерно-геологических показателей. Рельеф территории относительно ровный, с небольшим уклоном.

Основным планировочным ограничением в границах проектируемой территории являются зоны с особыми условиями использования территории, представленные зоной регулирования застройки и инженерной инфраструктурой. Проектное решение разработано с учетом существующей планировочной структуры, возможных направлений развития территории.

При определении границ зон образуемого земельного участка, наряду с факторами, выявленными в результате анализа состояния и использования территории в период подготовки проекта планировки, учитывались: границы территориальных зон, определенные Правилами землепользования и застройки.

Планировочная структура проектируемой территории развивается в соответствии с Генеральным планом города, соблюдение санитарных норм. Предлагаемая проектом планировочная структура территории увязана со сложившейся застройкой.

3. Сведения о красных линиях

Согласно части 11 статьи 1 Градостроительного кодекса РФ (ГК РФ): красные линии – линии, которые обозначают границы территорий общего пользования.

В проекте планировки территории существующие красные линии отображены по границам улично-дорожной сети, в соответствии с планировочной структурой населенного пункта в соответствии с Правилами землепользования и застройки муниципального образования городское поселение город Боровск.

Данным проектом планировки территории установление красных линий не предусмотрено.

4. Характеристика объектов транспортной инфраструктуры

В соответствии с генеральным планом муниципального образования городское поселение «Город Боровск» Боровского района Калужской области проектируемая территория включается в общую структуру улично-дорожной сети.

Улично-дорожная сеть города Боровска представляет собой систему продольных и поперечных улиц, обеспечивающих транспортную связь между жилыми и иными зонами, и обеспечивающих выполнение основной работы пассажирского транспорта, выход на внешние автомобильные дороги. По территории города Боровска проходят маршруты массового пассажирского транспорта: автобусы, маршрутные такси.

Въезд на территорию по ул. Берникова, д. 83б осуществляется по проезду с ул. Берникова. Ширина проезда составляет 12 м.

Взам. инв. №	
Подп. и дата	
Инв. № подл.	

Изм.	Кол.чч.	Лист	№ док.	Подп.	Дата

26.01-02/24-ППТ.ПМТ.ПЗ

Проектом планировки не предлагается переустройство существующих подъездов и проездов.

5. Характеристика объектов коммунальной инфраструктуры

Проектом не предусматривается реконструкция и строительство новых объектов инженерной инфраструктуры.

6. Характеристика объектов социальной инфраструктуры и культурно-бытовое обслуживание

Проектом не предусматривается строительство объектов в социальной и культурно-бытовой сфере.

7. Планируемое развитие территории

Развитие территории включает в себя образование земельного участка общей площадью 3153 кв.м под автозаправочную станцию по адресу: Калужская обл., Боровский р-н, г. Боровск, ул. Берникова, д. 83б.

Материалы по обоснованию проекта планировки территории и проекта межевания территории

1. Описание природно-климатических условий территории, в отношении которой разрабатывается проект планировки территории

Территория, в отношении которой разрабатывается проект планировки территории и проект межевания территории, расположена на землях населенных пунктов в границах н.п. город Боровск Калужской области в кадастровом квартале 40:03:100147.

Территория проектирования относится к строительно-климатической зоне II Б, характеризуется как благоприятная для градостроительного освоения. Неблагоприятными природно-климатическими факторами могут служить частные туманы (особенно осенью), ветра (наиболее ветреный период – осень, зима), высокая влажность воздуха и большая облачность.

Рельеф основной части ровный, спокойный. Значительных перепадов высотных отметок местности не наблюдается. Падение уклона поверхности рельефа направлено в сторону водотоков, иных дренажных систем. Грунтовые воды подходят близко к поверхности земли, особенно во влажные периоды года.

Геоморфология

Территория муниципального образования городского поселения «Город Боровск» Калужской области расположена в пределах Протвинской низины. Рельефный фон данной территории сложился из дочетвертичной денудационной равнины, с последующей ледниковой и водноледниковой аккумуляции и современной гидрографической эрозии.

Климатические условия

По климатическому районированию территория городского поселения «Город Боровск» находится в атлантико–континентальной области у южной границы зоны достаточного увлажнения.

Проектируемая территория расположена во II В климатическом районе. Климат района города Боровска умеренно-континентальный, с умеренно- влажным летом, затяжной зимой и короткой дружной весной.

Температурный режим характеризуется следующими значениями:

Инв. № подл.	Подп. и дата	Взам. инв. №					26.01-02/24-ППТ.ПМТ.ПЗ	Лист
			Изм.	Кол.чч.	Лист	№ док.		

Таблица 1

Метеостанция	I	II	III	IV	V	VI	VII	VIII	IX	X	XI	XII	Год
Малоярославец	-9.9	-9.4	-4.5	4.2	11.8	15.8	17.8	16.1	10.6	4.4	-2./	-7.4	4.0

Абсолютный минимум температур составляет минус 48°С (январь), абсолютный максимум +38° С (июль).

Средняя дата последнего заморозка - 11 мая, а первого - 24 октября.

Продолжительность периода отрицательных температур 149 дней.

Расчетная температура самой холодной пятидневки минус 26° С.

Расчетная температура вентиляции минус 14° С.

Продолжительность отопительного периода 214 суток.

Осадки. По количеству выпадающих осадков территория относится к зоне достаточного увлажнения. За год в среднем за многолетний период выпадает 654 мм осадков.

В годовом ходе месячных сумм осадков максимум наблюдается в июле (в среднем 89 мм осадков), минимум – в марте (44 мм осадков). Обычно две трети осадков выпадает в теплый период года (апрель – октябрь) в виде дождя, одна треть – зимой в виде снега.

Осадки, выпадающие в твердом виде с ноября по март, образуют снежный покров. Образование устойчивого снежного покрова обычно начинается на севере района 28 ноября и заканчивается на юге 7 декабря. Максимальная высота снежного покрова отмечается в конце февраля и изменяется по территории от 19 до 33 см, в отдельные многоснежные годы она может достигать 50 см на юге и 70 см на севере парка, а в малоснежные зимы – не превышать 5 см. Число дней со снежным покровом – 130-145.

Средняя дата образования устойчивого снежного покрова – 29 ноября, а разрушения – 6 апреля. Среднее число дней со снежным покровом равно 139. Высота снежного покрова в среднем составляет 47 см, в отдельные годы доходит до 70 см. Максимальной высоты снежный покров достигает в конце февраля – начале марта. Число дней с относительной влажностью воздуха 80% и более за год составляет 125-133.

Ветер. Ветровой режим характеризуется преобладанием в течение года потоков западного и юго-западного направления. В зимний период преобладают ветры южного и юго-западного направлений, в летний – северные, северо- восточные и северо-западные. Средняя годовая скорость ветра на территории составляет 3,6 м/с.

Нормативная глубина промерзания глинистых и суглинистых грунтов 125 – 130 см (по СНиП II – А.6-72).

Одной из особенностей климата территории города является частое прохождение циклонов в теплое и холодное время года, которые перемещаются как с запада на восток, так и с юго-запада на северо-восток. С прохождением циклонов связано и основное количество атмосферных осадков.

Многолетняя средняя продолжительность промерзания почвы составляет 150-180 дней.

Тектоника

В соответствии с общим сейсмическим районированием территории Российской Федерации ОСР-97 по шкале MSK-64, расчетная сейсмическая интенсивность на территории Калужской области относится к 5-ти бальной зоне интенсивности сейсмических воздействий. Все зоны ниже 7-ми баллов не требуют дополнительных расчетов по сейсмостойкости.

Инд. № подл.	Взам. инв. №
Подп. и дата	

Изм.	Кол.чч.	Лист	№ док.	Подп.	Дата
------	---------	------	--------	-------	------

26.01-02/24-ППТ.ПМТ.ПЗ

Лист

5

2. Обоснование определения границ зон планируемого размещения объектов капитального строительства и соответствия планируемых параметров, местоположения и назначения объектов местного значения нормативам градостроительного проектирования и требованиям градостроительных регламентов

Проектом планировки территории предусматривается определение границ зон планируемого земельного участка под автозаправочную станцию по адресу: Калужская обл., Боровский р-н, г. Боровск, ул. Берникова, д. 83-в.

Общая площадь планируемого земельного участка под автозаправочную станцию составляет 1878 кв.м.

Территории проектирования представляют собой часть застроенного квартала города Боровска со сложившейся застройкой и существующей транспортно-пешеходной сетью.

Для проектируемого земельного участка предусмотрен вид разрешённого использования – под автозаправочную станцию.

Строительство новых объектов капитального строительства проектом не предусматривается.

3. Вертикальная планировка и инженерная подготовка территории

Мероприятия по организации рельефа территории и инженерной подготовке не предусматриваются.

4. Зоны с особыми условиями использования территории

К зонам с особыми условиями использования территорий относятся охранные, санитарно-защитные зоны, зоны охраны объектов культурного наследия (памятников истории и культуры) народов Российской Федерации (далее - объекты культурного наследия), водоохранные зоны, зоны санитарной охраны источников питьевого и хозяйственно-бытового водоснабжения, зоны охраняемых объектов, иные зоны, устанавливаемые в соответствии с законодательством Российской Федерации.

• Зоны выделенные по условиям охраны объектов культурного наследия.

Проектируемая территория расположена в границах территории исторического поселения федерального значения город Боровск Калужской области согласно приказу Министерства культуры Российской Федерации №1196 от 07 октября 2020г.

• Зоны особо охраняемых природных территорий

В границах проектирования отсутствуют особо охраняемые природные территории федерального значения, особо охраняемые природные территории регионального и местного значения.

• Водоохранные зоны

В границах проектирования отсутствуют водоохранные зоны.

• Охранные зоны инженерных коммуникаций

В границах территории проектирования установлены следующие охранные зоны:

1. охранный зона ЛЭП до 0,4 кВ — 2 м в каждую сторону от проекции крайних проводов;
2. охранный зона ЛЭП до 10 кВ — 10 м в каждую сторону от проекции крайних проводов;

Инв. № подл.	Взам. инв. №
Подп. и дата	

Изм.	Кол.чч.	Лист	№ док.	Подп.	Дата

26.01-02/24-ППТ.ПМТ.ПЗ

Лист

6

3. охранная зона газораспределительной сети (газопровод среднего давления) – 2 м от оси в каждую сторону.

В охранной зоне действующих коммуникаций без письменного разрешения эксплуатирующей организации запрещается:

- производить всякого рода строительные, монтажные работы, планировку грунта;
- сооружать проезды и переезды через трассы действующих коммуникаций.

5. Мероприятия по гражданской обороне. Мероприятия по предупреждению чрезвычайных ситуаций природного и техногенного характера

Территория Боровского района не имеет группу по гражданской обороне.

Проектируемая территория не попадет в зону возможных сильных разрушений, в зону возможного опасного радиоактивного заражения (загрязнения), в зоны возможного опасного химического заражения, образует загородную зону.

Вблизи территории проектируемого объекта потенциально опасных объектов не расположено.

Чрезвычайная ситуация (ЧС) – это обстановка, сложившаяся в результате опасного природного явления или аварии, что может повлечь или повлекло за собой ущерб здоровью или жизни людей, значительные материальные потери или нарушение условий жизнедеятельности.

В условиях мирного времени на территории гипотетически возможны ЧС природного и техногенного характера.

Наиболее опасными явлениями погоды, характерными для региона Калужской области, являются:

- сильный и продолжительный дождь, грозы;
- ливни с интенсивностью 30мм/час и более;
- снегопады, превышающие 20мм за 24 часа;
- град с диаметром частиц более 20мм;
- гололед при толщине стенки не менее 5мм;
- сильные ветры со скоростью более 20м/сек (ураганы);
- сильные морозы;
- половодье.

Территория городского поселения город Боровск, не попадает в зону опасных сейсмических воздействий, поскольку сейсмичность района Калужской области не превышает 6 баллов.

Территория Боровского района относится к потенциально не подтопляемым территориям. Опасные геологические процессы, вызывающие необходимость инженерной защиты территории Боровского района, отсутствуют.

На территории возможно возникновение следующих техногенных чрезвычайных ситуаций:

- аварии на системах жизнеобеспечения;
- пожары;
- аварии на транспорте и транспортных коммуникациях.

Чрезвычайные ситуации природного характера возникают объективно, независимо от деятельности человека, их проявление главным образом зависит от природно-климатических условий объекта проектирования.

Аварии на системах жизнеобеспечения: теплоснабжения, электроснабжения, водоснабжения и газоснабжения приводят к нарушению жизнедеятельности проживающего населения и вызывают наибольшую социальную напряжённость. Наибольшую опасность на проектируемой территории представляют следующие объекты:

Изм. № подл.	Подп. и дата	Взам. инв. №

Изм.	Кол.ч.	Лист	№ док.	Подп.	Дата

26.01-02/24-ППТ.ПМТ.ПЗ

Лист

7

- сети (тепловые, канализационные, водопроводные и электрические).

Риски возникновения чрезвычайных ситуаций на сетях водопровода в мирное время незначительные.

На линиях электропередачи может произойти обрыв проводов по причине сильного ветра, механического повреждения и т. п. Вследствие этого возможно отключение электроэнергии в жилой и производственной зонах (до ликвидации аварии).

Риск возникновения ЧС, связанный с обрушением зданий, сооружений, пород маловероятен и не рассматривается из-за отсутствия данного события по многолетним наблюдениям.

Пожары на объектах в жилом секторе приводят к гибели, травматизму людей и уничтожению имущества. С ними связано наибольшее число техногенных чрезвычайных ситуаций. Наибольшая часть пожаров возникает на объектах жилого сектора. Основными причинами пожаров, на которых гибнут люди, являются:

- неосторожное обращение с огнём;
- нарушение правил устройства и эксплуатации электрооборудования теплогенерирующих установок;
- неисправность оборудования;
- поджоги.

Аварии на автомобильном транспорте в большинстве случаев обусловлены человеческим фактором или природно-техногенными причинами. Наибольшее количество чрезвычайных ситуаций на транспорте происходит летом. Основными причинами возникновения дорожно-транспортных происшествий являются:

- нарушение правил дорожного движения;
- техническая неисправность транспортных средств;
- качество дорожного покрытия;
- недостаточное освещение дорог.

Мероприятия по защите от ЧС природного и техногенного характера

- защита систем жизнеобеспечения населения
- осуществление планово- предупредительного ремонта инженерных коммуникаций, линий связи и электропередач, а также контроль состояния жизнеобеспечивающих объектов энерго- , тепло- и водоснабжения;
- меры по снижению аварийности на транспорте;
- введение средств оповещения водителей и транспортных организаций о неблагоприятных метеоусловиях;
- снижение возможных последствий ЧС природного характера
- осуществление в плановом порядке противопожарных и профилактических работ, направленных на предупреждение возникновения, распространения и развития пожаров, проведение комплекса инженерно-технических мероприятий по организации метеле - и ветрозащите путей сообщения, а также снижению риска функционирования объектов жизнеобеспечения в условиях сильных ветров и снеговых нагрузок, проведение сейсмического районирования территории.

Для защиты жизни и здоровья людей в ЧС следует применять основные мероприятия гражданской обороны:

- укрытие людей в приспособленных помещениях производственных, общественных и жилых зданий, а также в специальных защитных сооружениях;
- эвакуацию населения из зон ЧС;
- использование средств индивидуальной защиты органов дыхания и кожных покровов;

Изм. № подл.	Подп. и дата	Взам. инв. №
--------------	--------------	--------------

Изм.	Кол.чч.	Лист	№ док.	Подп.	Дата
------	---------	------	--------	-------	------

26.01-02/24-ППТ.ПМТ.ПЗ

- проведение мероприятий медицинской защиты;
- проведение аварийно-спасательных работ в зоне ЧС.

К перечню мероприятий по защите от чрезвычайных ситуаций относятся:

- информирование населения о потенциальных природных и техногенных угрозах на территории проживания
 - проверка систем оповещения и подготовка к заблаговременному оповещению о возникновении и развитии чрезвычайных ситуаций населения и организаций, аварии на которых способны нарушить жизнеобеспечение населения, информирование населения о необходимых действиях во время ЧС;
 - мониторинг и прогнозирование чрезвычайных ситуаций
 - систематическое наблюдение за состоянием защищаемых территорий, объектов и за работой сооружений инженерной защиты, периодический анализ всех факторов риска возникновения чрезвычайных ситуаций с последующим уточнением состава необходимых пассивных и активных мероприятий.

Оповещение населения о чрезвычайных ситуациях

Боровский район не входит в зону светомаскировки. В чрезвычайных ситуациях мирного и военного времени доведение сигналов до людей, находящихся на территории городского поселения, осуществляется средствами системы централизованного оповещения населения области с использованием передвижных средств ГГС, сирен, громкоговорителей, а также средствами телефонной связи, теле – и - радиоприемников.

Приказом МЧС России, Мининформсвязи России и Минкультуры России от 25.07.06г. №422/90/376 утверждено Положение о системах оповещения населения, которое определяет назначение и задачи, а также порядок реализации мероприятий по совершенствованию систем оповещения, поддержанию их в постоянной готовности к задействованию для оповещения населения.

6 Мероприятия по обеспечению пожарной безопасности

На проектируемой территории не планируется строительство новых объектов, опасных с точки зрения взрывопожароопасности, нет таких объектов и на сопредельных территориях.

Проектом предусматриваются следующие мероприятия по обеспечению пожарной безопасности:

- обеспечение беспрепятственного проезда и пожарной техники к месту пожара;
- между всеми зданиями, предусматриваются противопожарные разрывы, что обеспечивает беспрепятственный проезд пожарной техники к месту пожара;
- помещения, здания и сооружения необходимо обеспечивать первичными средствами пожаротушения. Первичные средства пожаротушения должны содержаться в соответствии с паспортными данными на них и с учетом положений, изложенных в нормативных документах по пожарной безопасности. Не допускается использование средств пожаротушения, не имеющих соответствующих сертификатов.
 - вызов подразделений Государственной противопожарной службы в случае возникновения пожара и принятие немедленных мер к спасению людей и имущества от пожара;
 - обеспечение своевременной очистки прилегающих территорий от сухой травы, опавших листьев, сгораемого мусора и т.п.
 - организация пожарно-профилактических работ в жилом секторе: проведение разъяснительной работы с населением с целью соблюдения противопожарного режима, выполнение первичных мер пожарной безопасности.

Взам. инв. №	
Подп. и дата	
Инв. № подл.	

Изм.	Кол.чч.	Лист	№ док.	Подп.	Дата	26.01-02/24-ППТ.ПМТ.ПЗ	Лист
							9

Ближайшая пожарная часть - Пожарная часть №11, которая расположена по адресу: ул. Калужская,95а. Пожарная часть оснащена необходимой пожарной техникой. На круглосуточном дежурстве в пожарной части находится 11 человек. В случае возникновения пожара фактическое время прибытия пожарного подразделения составляет менее 10 минут.

Основными причинами аварийных ситуаций при эксплуатации объекта могут являться нарушения технологических процессов, противопожарных правил и техники безопасности, технические ошибки обслуживающего персонала, отключение систем энергоснабжения, водоснабжения и водоотведения, пожары, а также возможность возникновения стихийных бедствий, террористических актов и т.д.

Для минимизации возникновения аварийных ситуаций рекомендуются следующие мероприятия:

- соблюдение технологического регламента производства работ;
- защита огнезащитными составами конструкции каркасов сооружений;
- применение электрооборудования в соответствии с требованиями взрывопожаробезопасности;

Для обеспечения соблюдения требований Федерального закона №123-ФЗ «Технический регламент о требованиях пожарной безопасности» применены предусмотренные нормами пожарной безопасности объемно-планировочные и конструктивные решения. Пожарная безопасность обеспечивается за счет выполнения следующих условий:

- выбор марок и сечений проводов и кабелей, способов их прокладки удовлетворяющих требованиям норм пожарной безопасности и прочих нормативных документов;
- применение оборудования в исполнении и со степенью защиты, соответствующего условиям окружающей среды в помещениях;
- устройство защитного заземления (зануления) всех металлических частей оборудования, которые в случае пробоя изоляции могут оказаться под опасным потенциалом;

В ходе эксплуатации следует предусматривать постоянный контроль со стороны государственных надзорных органов, комиссии по чрезвычайным ситуациям за содержанием в исправности строительных конструкций, инженерных коммуникаций, проведение планово-предупредительных ремонтов в установленные сроки, проверок степени износа оборудования, контроля выполнения правил противопожарной безопасности.

7. Мероприятия по охране окружающей среды

Экологическая ситуация на территории городского поселения в целом устойчивая.

Вопросы охраны окружающей среды, природопользования, обеспечения экологической безопасности населения регламентируется следующими законами Российской Федерации:

- «Об общих принципах организации местного самоуправления в Российской Федерации» 06.10.2003г. №131-ФЗ.
- «О санитарно-эпидемиологическом благополучии населения» 30.03.1999г. №52-ФЗ.
- «Основы законодательства РФ об охране здоровья граждан» 22.08.1993г. №5487-1.
- «Об охране окружающей среды» 10.01.2002г. № 7-ФЗ.

Комплекс рекомендаций по охране окружающей среды включает технические и технологические мероприятия, мероприятия по совершенствованию системы

Изм. №	подп.	Изм. инв. №	Подп. и дата	Взам. инв. №

Изм.	Кол.ч.	Лист	№ док.	Подп.	Дата

26.01-02/24-ППТ.ПМТ.ПЗ

Лист
10

экологических ограничений хозяйственной деятельности, градостроительные мероприятия.

Основным градостроительным мероприятием по улучшению состояния окружающей среды проектируемой территории является комплексное благоустройство и озеленение жилой территории, строительство площадок отдыха для взрослых и детей.

Планировочные мероприятия

Архитектурно-планировочные мероприятия по охране окружающей среды сводятся к следующему:

- освоение территории должно осуществляться строго в границах отведенной территории;
- четкое функциональное зонирование территории проектируемой территории;
- организация системы зеленых насаждений общего пользования.

Охрана почв и зеленых насаждений

В целях охраны почв от загрязнения предусматривается проведение следующих мероприятий:

- организация специальных мест временного хранения отходов и их своевременный вывоз, осуществление постоянного контроля за удалением бытового мусора, для чего на территории в проектируемых границах предусмотрена хозяйственная площадка для установки контейнеров для сбора мусора;
- организованный отвод дождевых вод с установкой локальных очистных сооружений в местах выпуска;
- укрепление оврагов посадкой корнеотпрысковых деревьев и кустарников;
- устройство на проектируемых автостоянках очистных сооружений сточных вод;
- осуществление контроля за санитарным состоянием территории;
- ведение любого строительства на участке, руководствующееся действующими строительными, градостроительными, пожарными, санитарными и природоохранными нормами;
- максимальное сохранение зеленых насаждений при производстве строительных работ по возведению объектов капитального строительства, а также при прокладке инженерных коммуникаций.
- благоустройство и озеленение территории общего пользования с устройством газонов, посадкой деревьев и кустарника.

При проведении работ по благоустройству территории необходимо сохранить баланс земляных масс при производстве работ по выемке и насыпе грунта, т. е. все излишки грунта будут использованы для планировки территории. Комплекс мероприятий по благоустройству и озеленению территории включает засев газонов многолетними сортами трав, разбивку клумб, посадку деревьев и кустарников различных пород.

Охрана поверхностных и подземных вод

Для предотвращения загрязнения подземных и поверхностных вод следует предусмотреть следующие мероприятия:

- присоединение вновь вводимых объектов к сетям водоснабжения;
- гидроизоляция и герметизация подземных сооружений и технологических инженерных сетей, исключающих попадание загрязнений в грунт и грунтовые воды;
- устройство твердого покрытия на проездах, с целью предотвращения попадания загрязняющих веществ в подземные воды.

Инд. № подл.	Взам. инв. №
Подп. и дата	

Изм.	Кол.ч.	Лист	№ док.	Подп.	Дата

26.01-02/24-ППТ.ПМТ.ПЗ

Лист
11

II. Проект межевания территории

1. Общие положения

Проект межевания территории для исключения изломанности границ, внесения изменений в площадь земельного участка с кадастровым № 40:03:100147:336, путем перераспределения земельного участка с неразграниченной муниципальной собственностью, из земель населенных пунктов, расположенного по адресу: Калужская обл., Боровский р-н, г. Боровск, ул. Берникова, д. 83б, в кадастровом квартале 40:03:100147, (далее Объект) разработан на основании:

- Постановления Администрации муниципального образования городского поселения город Боровск № _____ от _____

Для разработки проекта межевания территории использованы:

При разработке градостроительной документации учтены рекомендации и требования следующих нормативных документов:

1. "Градостроительный кодекс Российской Федерации" от 29.12.2004г. №190-ФЗ (последняя редакция);
2. "Земельный кодекс Российской Федерации" от 25.10.2001г. №136-ФЗ (ред. от 30.12.2021) (с изм. и доп., вступ. в силу с 28.06.2022);
3. Федеральный закон от 24.07.2007г. №221-ФЗ "О государственном кадастре недвижимости" (последняя редакция).
4. Федеральный закон от 13.07.2015 №218-ФЗ «О государственной регистрации недвижимости» (последняя редакция)
5. Закон Калужской области от 04.10.2004 №344-ОЗ «О градостроительной деятельности в Калужской области» (с изменениями на 27.12.2019г.);
6. Свод правил СП 42.13330.2016 Планировка и застройка городских и сельских поселений. Актуализированная редакция СНиП 2.07.01-89*;
7. Приказ Управления архитектуры и градостроительства Калужской области от 17.07.2015 №59 «Об утверждении региональных нормативов градостроительного проектирования Калужской области» (с изменениями на 29 июля 2020 года);
8. Приказ Федеральной службы государственной регистрации, кадастра и картографии от 10.11.2020 № П/0412 "Об утверждении классификатора видов разрешенного использования земельных участков" (с изменениями на 30 июля 2021 года).
9. Приказ Министерства строительства и жилищно-коммунального хозяйства Российской Федерации от 25.04.2017 г. №738/пр «Об утверждении видов элементов планировочной структуры»;
10. Генеральный план муниципального образования городского поселения «Город Боровск» Боровского района Калужской области, утвержден Решением Городской Думы от 05.06.2013 №44 (с изменениями)
11. Правила землепользования и застройки муниципального образования городское поселение город Боровск, утвержденных решением Городской Думы муниципального образования город Боровск от 04.05.2018 года №22 (с изменениями)
12. Схемы территориального планирования муниципального района «Боровский район» Калужской области, утв. Решением Районного собрания от 08.04.2021 №19.

Исходные материалы, используемые в проекте межевания:

Взам. инв. №	
Подп. и дата	
Инв. № подл.	

Изм.	Кол.чч.	Лист	№ док.	Подп.	Дата

26.01-02/24-ППТ.ПМТ.ПЗ

Лист
12

1. Топографическая съемка масштаба 1:500, выполненная ИП Новокшенов И.В. в ноябре 2023 г.;
2. Материалы утвержденной градостроительной документации.
3. Информация об установленных сервитутах и иных обременениях.
4. Сведения государственного кадастра недвижимости (ГКН) о земельных участках, границы которых установлены в соответствии с требованиями земельного законодательства - кадастровый план территории квартала 40:03:100147.

Проект межевания территории подготавливается вместе с проектом планировки указанной территории.

Картографический материал выполнен Система координат местная (МСК-40), система высот –Балтийская-77.

2. Образование земельных участков

Проект межевания территории разрабатывается в целях определения местоположения границ образуемого земельного участка под автозаправочную станцию по адресу: Калужская обл., Боровский р-н, г. Боровск, ул. Берникова, д. 83б.

Образование земельного участка общей площадью 3153 кв.м по адресу: Калужская обл., Боровский р-н, г. Боровск, ул. Берникова, д. 83б предполагается путем перераспределения неразграниченной муниципальной собственности МО ГП «г. Боровск» и земельного участка с кад. № 40:03:100147:336

Определение местоположения границ образуемых земельных участков выполнено в соответствии с требованиями Земельного кодекса Российской Федерации от 25.10.2001 № 136-ФЗ, статья 11.2. «Образование земельных участков», статья 11.9 «Требования к образуемым и измененным земельным участкам», статья 39.20. «Особенности предоставления земельного участка, находящегося в государственной собственности или муниципальной собственности, на котором расположены здания, сооружения», и Правилами землепользования и застройки муниципального образования городское поселение город Боровск, утвержденных решением Городской Думы муниципального образования город Боровск от 04.05.2018 года №22 (с изменениями)

Образуемый земельный участок расположен на землях населенных пунктов в кадастровом квартале 40:03:100147.

2.1. Сведения об образуемом земельном участке :ЗУ1

Условный номер образуемого земельного участка, площадь образуемого земельного участка, вид разрешенного использования образуемого земельного участка представлено в таблице 1.

Вид разрешенного использования образуемого земельного участка указан в соответствии с проектом планировки территории.

Инв. № подл.	Подп. и дата	Взам. инв. №							26.01-02/24-ППТ.ПМТ.ПЗ	Лист
			Изм.	Кол.чч.	Лист	№ док.	Подп.	Дата		13

Таблица 1 - Площадь образуемого земельного участка, вид разрешенного использования образуемого земельного участка

Условный номер образуемого ЗУ	Площадь образуемого ЗУ, кв.м	Местоположение образуемого земельного участка	Разрешенное использование образуемого ЗУ в соответствии с проектом планировки территории
:ЗУ1	3153	Калужская обл., Боровский р-н, г. Боровск, ул. Берникова, д. 83б	Легкая промышленность

Возможный способ образования земельного участка:

Условный номер образуемого ЗУ	Площадь образуемого ЗУ, кв.м	Возможный способ образования
:ЗУ1	3153	образование земельного участка путем перераспределения незаграниценной муниципальной собственности МО ГП «г. Боровск» и земельного участка с кад. № 40:03:100147:336

2.2 Ведомость координат поворотных точек образуемого земельного участка :ЗУ1

Таблица 2

Каталог координат поворотных точек образуемого земельного участка		
Условный номер образуемого участка :ЗУ1		
Площадь земельного участка 3153 кв.м.		
Система координат: МСК-40 (40.1)		
Обозначение характерных точек границ	Координаты	
	X	Y
1	2	3
:ЗУ1		
н1	507316.250	1312122.800
н2	507324.770	1312169.020
1	507308.170	1312170.160
2	507306.830	1312170.340
3	507255.410	1312174.270
4	507254.760	1312166.420
5	507254.880	1312166.440
6	507253.580	1312146.490
7	507252.280	1312126.530
8	507252.270	1312126.420
9	507264.180	1312125.860
10	507297.710	1312124.010
11	507302.200	1312123.750
12	507304.990	1312123.560

Взам. инв. №

Подп. и дата

Инв. № подл.

Изм.	Кол.ч.	Лист	№ док.	Подп.	Дата

26.01-02/24-ППТ.ПМТ.ПЗ

Лист

14

3. Сведения об обеспечении доступа к образуемым земельным участкам

Таблица 3

№ п/п	Кадастровый номер или обозначение земельного участка, для которого обеспечивается доступ	Кадастровый номер или обозначение земельного участка, посредством которого обеспечивается доступ
1	2	3
1	:ЗУ1	земли общего пользования

5. Границы зон действия публичных сервитутов

Согласно данным из Единого государственного реестра недвижимости - в границах территории проекта межевания зоны действия публичных сервитутов не установлены.

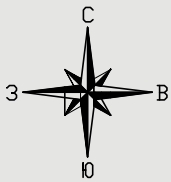
Инв. № подл.	Подп. и дата	Взам. инв. №					26.01-02/24-ППТ.ПМТ.ПЗ	Лист
			Изм.	Кол.чч.	Лист	№ док.		Подп.

ГРАФИЧЕСКАЯ ЧАСТЬ

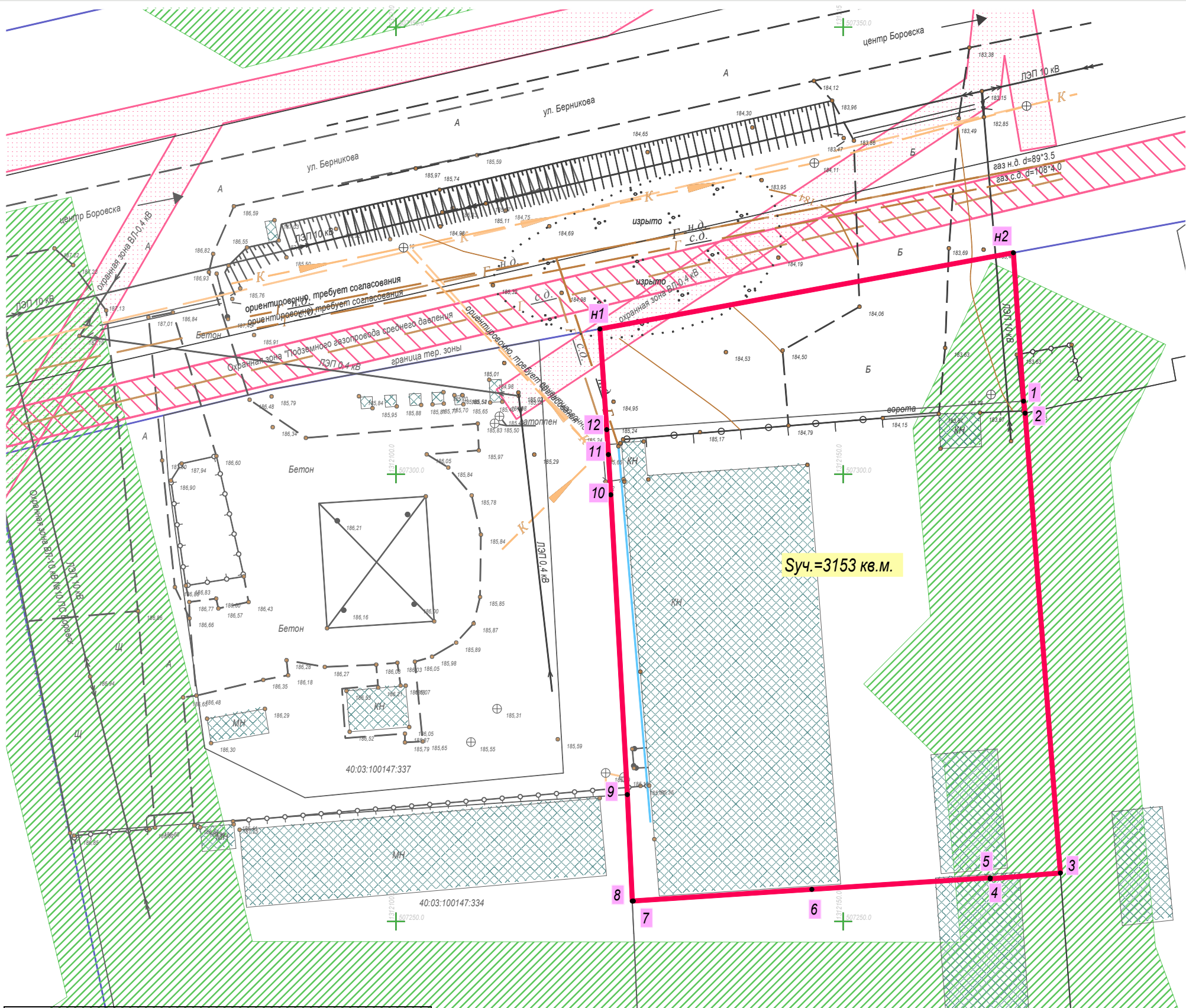
Инв. № подл.	Подп. и дата	Взам. инв. №

Изм.	Кол.чч.	Лист	№ док.	Подп.	Дата

26.01-02/24-ППТ.ПМТ.ПЗ



ЧЕРТЕЖ ПЛАНИРОВКИ ТЕРРИТОРИИ М 1:500



Каталог координат поворотных точек образуемого земельного участка		
Условный номер образуемого участка	:ЗУ1	
Площадь земельного участка	3153 кв.м.	
Система координат:	МСК-40 (40.1)	
Обозначение характерных точек границ	Координаты	
	X	Y
	1	2
	:ЗУ1	
н1	507316.250	1312122.800
н2	507324.770	1312169.020
1	507308.170	1312170.160
2	507306.830	1312170.340
3	507255.410	1312174.270
4	507254.760	1312166.420
5	507254.880	1312166.440
6	507253.580	1312146.490
7	507252.280	1312126.530
8	507252.270	1312126.420
9	507264.180	1312125.860
10	507297.710	1312124.010
11	507302.200	1312123.750
12	507304.990	1312123.560
н1	507316.250	1312122.800

- Условные обозначения:**
- границы кадастровых кварталов
 - границы земельных участков по данным ЕГРН
 - границы территориальных зон
 - кадастровый номер земельного участка
 - граница территории проекта планировки
 - Красные линии:**
 - существующие
 - планируемые
 - существующие красные линии

26.01-02/24-ППТ.ПМТ					
ПРОЕКТ ПЛАНИРОВКИ ТЕРРИТОРИИ И ПРОЕКТ МЕЖЕВАНИЯ ТЕРРИТОРИИ для исключения изломанности границ, внесения изменений в площадь земельного участка с кадастровым № 40:03:100147:336, путем перераспределения земельного участка с неразграниченной муниципальной собственностью, из земель населенных пунктов, расположенного по адресу: Калужская обл., Боровский р-н, г. Боровск, ул. Берникова, д. 836, в кадастровом квартале 40:03:100147					
<i>Изм.</i>	<i>Коп.уч.</i>	<i>Лист</i>	<i>И док.</i>	<i>Подпись</i>	<i>Дата</i>
					10.2022
Разработал		Новокионов И.В.			
Проверил		Новокионов И.В.			
Основная (утверждаемая) часть проекта планировки территории Графическая часть				<i>Стадия</i>	<i>Лист</i>
				П	1
Чертеж планировки территории М 1:500				ИП Новокионов И.В.	

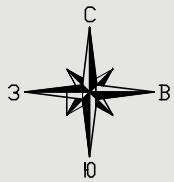
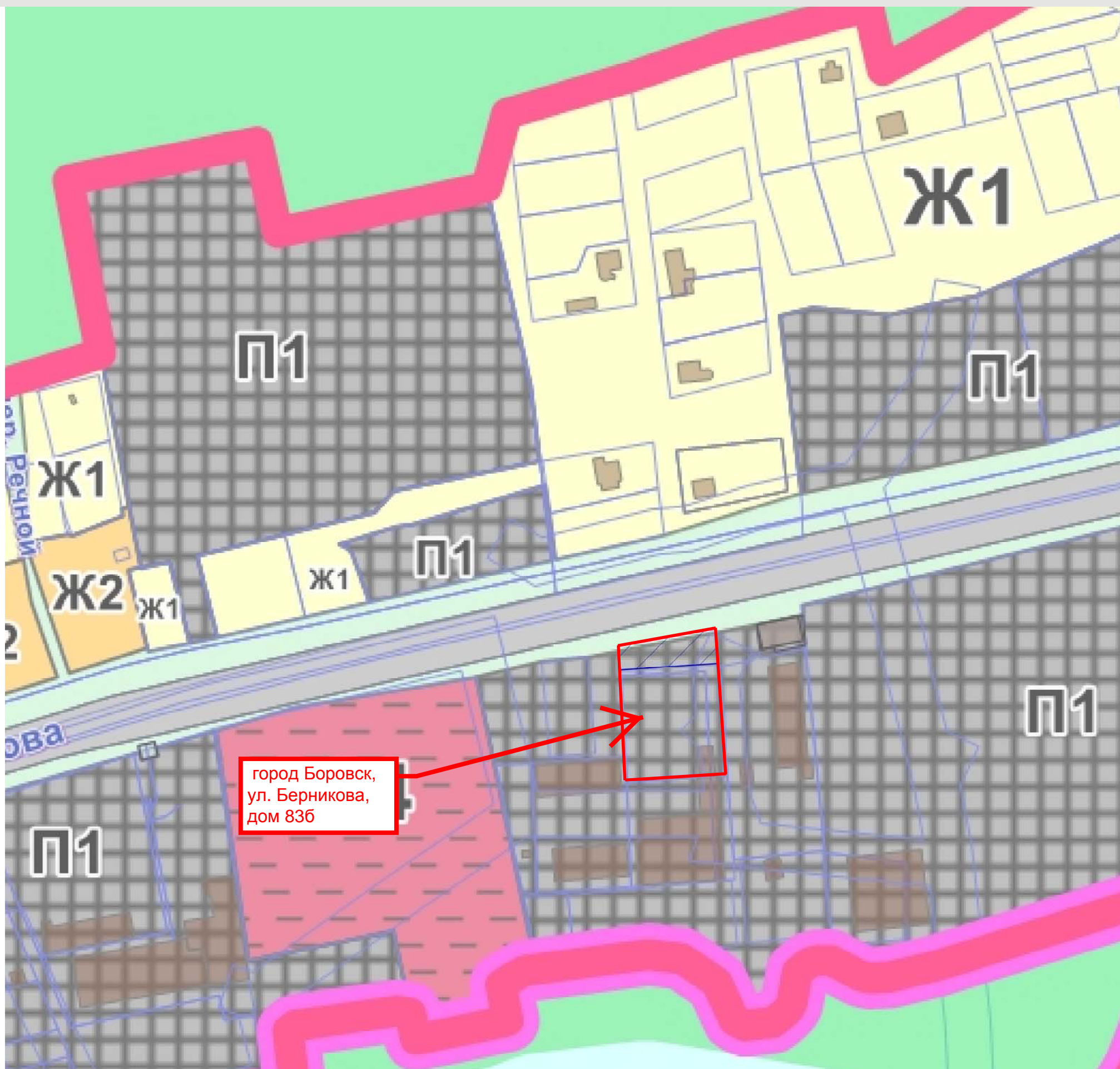


СХЕМА РАСПОЛОЖЕНИЯ ЭЛЕМЕНТОВ ПЛАНИРОВОЧНОЙ СТРУКТУРЫ

М 1:2000



город Боровск,
ул. Берникова,
дом 836

- ГРАДОСТРОИТЕЛЬНЫЕ ЗОНЫ**
- Ж1 - Зона застройки индивидуальными жилыми домами (зона садовой жилой застройки)
 - Ж2 - Зона застройки малоэтажными жилыми домами (до трех этажей)
 - Ж3 - Зона застройки среднеэтажными жилыми домами (до пяти этажей)
 - Ж5 - Зона исторической жилой застройки
 - О1 - Зона делового, общественного и коммерческого назначения
 - О2 - Зона размещения объектов социального и коммунально-бытового назначения
 - О4 - Общественно-деловая зона специального вида
 - П - Производственная зона
 - СХ1 - Зона сельскохозяйственных угодий
 - Р - Зоны рекреационного назначения
 - З - Зоны специального назначения, связанные с захоронениями
 - З - Зоны специального назначения, связанные с государственными объектами
 - З - Зона иного назначения, в соответствии с местными условиями (территория общего пользования)

Условные обозначения:

- граница проектируемой территории
- границы планируемого земельного участка

						26.01-02/24-ППТ.ПМТ			
						ПРОЕКТ ПЛАНИРОВКИ ТЕРРИТОРИИ И ПРОЕКТ МЕЖЕВАНИЯ ТЕРРИТОРИИ для исключения изломанности границ, внесения изменений в площадь земельного участка с кадастровым № 40:03:100147:336, путем перераспределения земельного участка с неразграниченной муниципальной собственностью, из земель населенных пунктов, расположенного по адресу: Калужская обл., Боровский р-н, г. Боровск, ул. Берникова, д. 836, в кадастровом квартале 40:03:100147			
<i>Изм.</i>	<i>Коп.уч.</i>	<i>Лист</i>	<i>№ док.</i>	<i>Подпись</i>	<i>Дата</i>	Материалы по обоснованию проекта планировки территории и проекта межевания территории Графическая часть	<i>Стадия</i>	<i>Лист</i>	<i>Листов</i>
				<i>[Подпись]</i>	02.2024		П	1	3
				<i>[Подпись]</i>	02.2024	Схема расположения элементов планировочной структуры, М 1:2000	ИП Новокшионов И.В.		

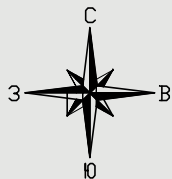
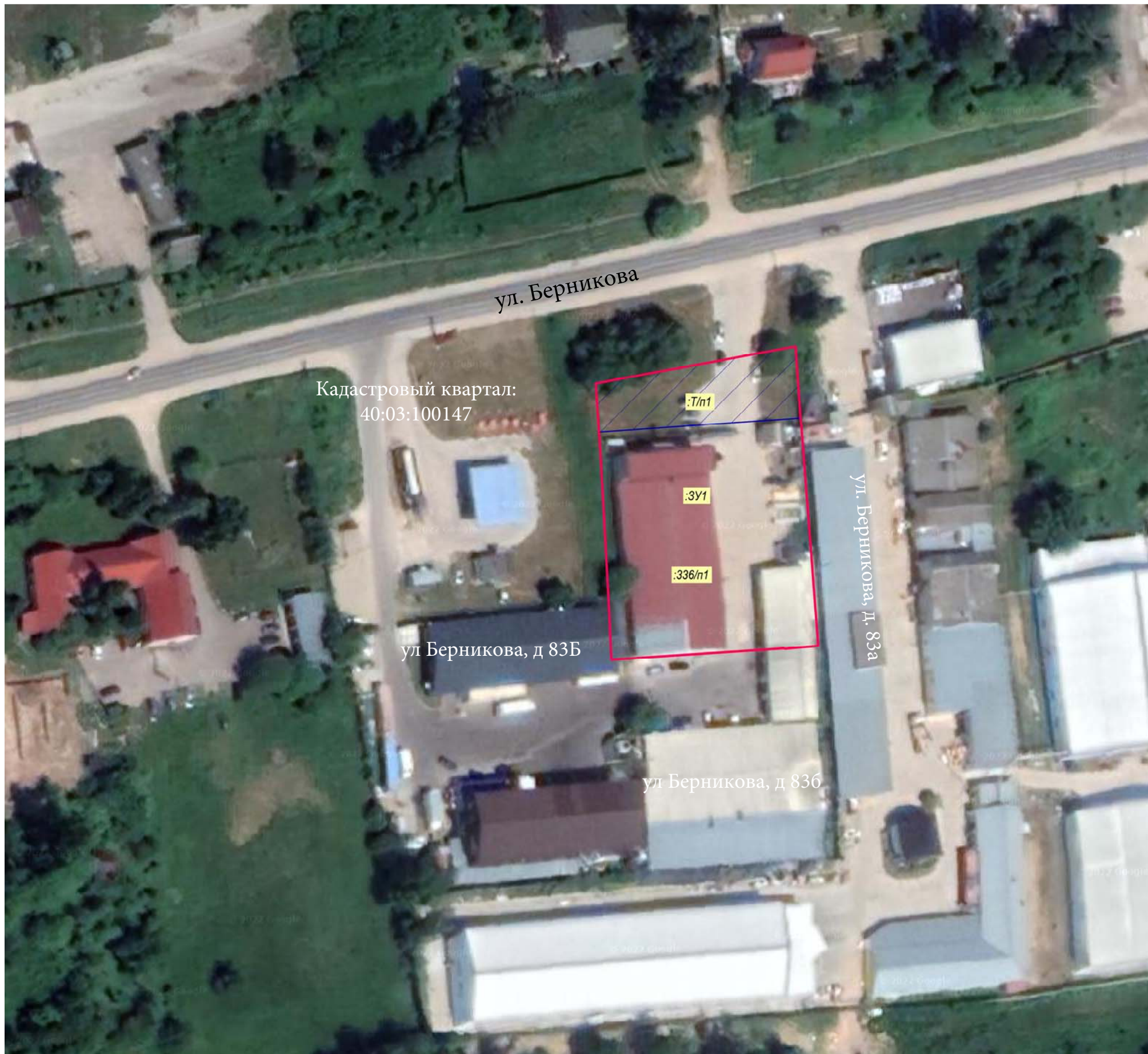


СХЕМА ИСПОЛЬЗОВАНИЯ ТЕРРИТОРИИ В ПЕРИОД ПОДГОТОВКИ ПРОЕКТА ПЛАНИРОВКИ ТЕРРИТОРИИ, М 1:1000



Условные обозначения:

- граница проектируемой территории
- границы планируемого земельного участка

						26.01-02/24-ППТ.ПМТ			
						ПРОЕКТ ПЛАНИРОВКИ ТЕРРИТОРИИ И ПРОЕКТ МЕЖЕВАНИЯ ТЕРРИТОРИИ для исключения изломанности границ, внесения изменений в площадь земельного участка с кадастровым № 40:03:100147:336, путем перераспределения земельного участка с неразграниченной муниципальной собственностью, из земель населенных пунктов, расположенного по адресу: Калужская обл., Боровский р-н, г. Боровск, ул. Берникова, д. 83Б, в кадастровом квартале 40:03:100147			
Изм.	Коп.уч.	Лист	И док.	Подпись	Дата	Материалы по обоснованию проекта планировки территории и проекта межевания территории Графическая часть	Стадия	Лист	Листов
				<i>[Signature]</i>	02.2024		П	2	3
				<i>[Signature]</i>	02.2024	Схема использования территории в период подготовки проекта планировки, М 1:1000	ИП Новокшионов И.В.		

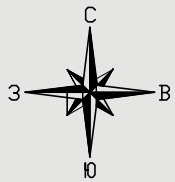
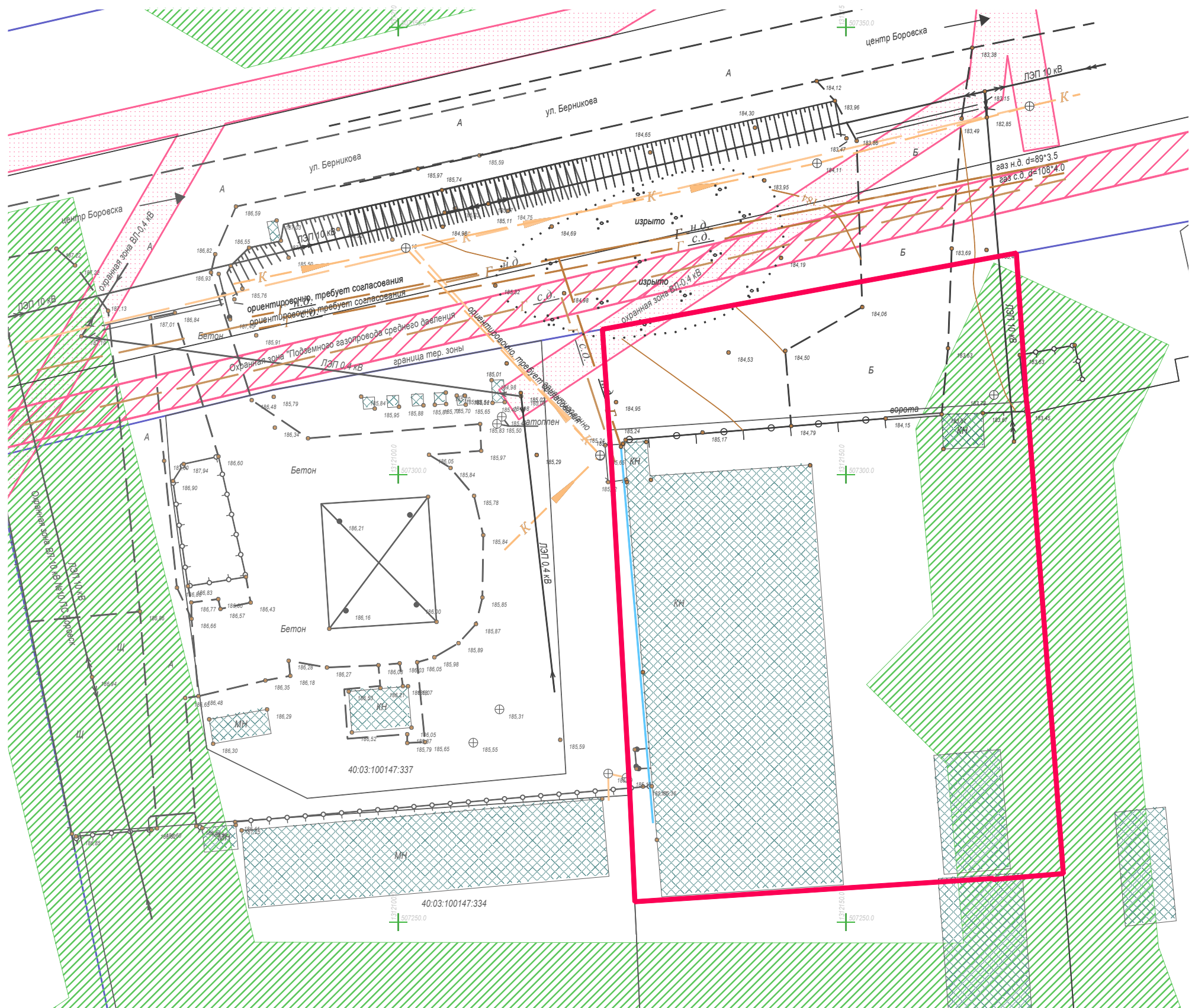


СХЕМА ГРАНИЦ ЗОН С ОСОБЫМИ УСЛОВИЯМИ ИСПОЛЬЗОВАНИЯ ТЕРРИТОРИИ

М 1:500



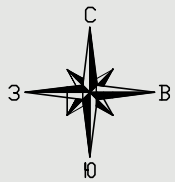
Границы зон с особыми условиями использования территории:

- охранный зона "Подземного газопровода среднего давления"
- охранный зона ВЛ-0,4 кВ
- Охранный зона ВЛ-10 кВ №10 ПС Боровск

Условные обозначения:

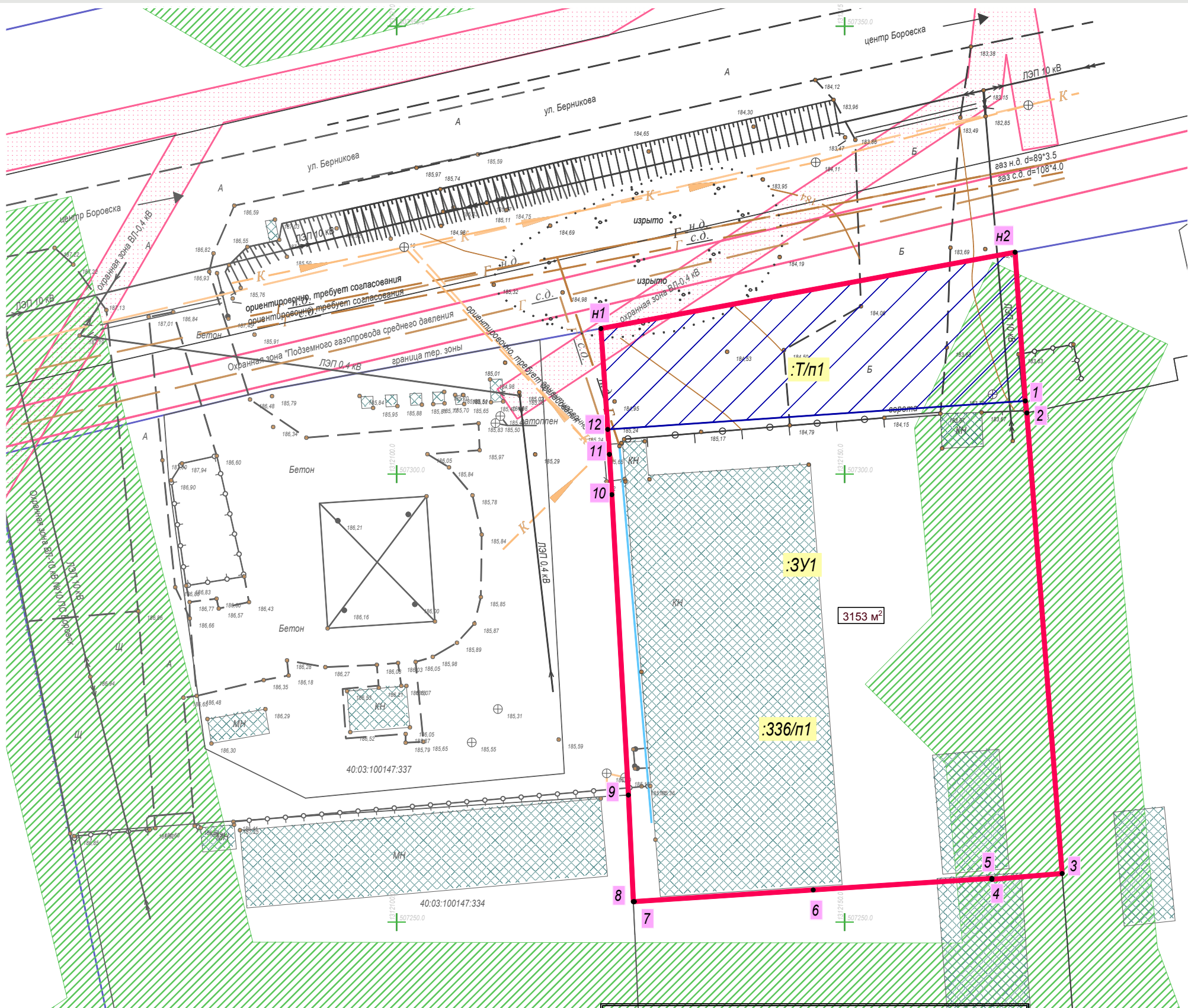
- границы кадастровых кварталов
- границы земельных участков по данным ЕГРН
- границы территориальных зон
- кадастровый номер земельного участка
- граница территории проекта планировки
- Красные линии:**
- существующие
- планируемые
- существующие красные линии

26.01-02/24-ППТ.ПМТ						
ПРОЕКТ ПЛАНИРОВКИ ТЕРРИТОРИИ И ПРОЕКТ МЕЖЕВАНИЯ ТЕРРИТОРИИ для исключения изломанности границ, внесения изменений в площадь земельного участка с кадастровым № 40:03:100147:336, путем перераспределения земельного участка с неразграниченной муниципальной собственностью, из земель населенных пунктов, расположенного по адресу: Калужская обл., Боровский р-н, г. Боровск, ул. Берникова, д. 836, в кадастровом квартале 40:03:100147						
<i>Изм.</i>	<i>Кол.уч.</i>	<i>Лист</i>	<i>№ док.</i>	<i>Подпись</i>	<i>Дата</i>	
Разработал	Новокшинов И.В.	[Подпись]	02.2024	Материалы по обоснованию проекта планировки территории и проекта межевания территории Графическая часть		
Проверил	Новокшинов И.В.	[Подпись]	02.2024			
Схема границ зон с особыми условиями использования территорий, М 1:500				<i>Стадия</i>	<i>Лист</i>	<i>Листов</i>
				П	3	3
ИП Новокшинов И.В.						



ЧЕРТЕЖ МЕЖЕВАНИЯ ТЕРРИТОРИИ

М 1:500



Условные обозначения:

- границы кадастровых кварталов
- границы земельных участков по данным ЕГРН
- границы территориальных зон
- незграниченная муниципальная собственность участвующая в перераспределении
- кадастровый номер земельного участка
- линейные ОКС (сооружения), стоящие на ГКУ
- ОКС по данным ГКН
- граница территории проекта межевания
- Образуемый земельный участок:**
- граница образуемого земельного участка :ЗУ1
- 3153 м² площадь образуемого земельного участка :ЗУ1
- :ЗУ1 условный номер образуемого земельного участка
- n1 обозначение характерной точки границы образуемого земельного участка

Каталог координат поворотных точек образуемого земельного участка		
Условный номер образуемого участка	:ЗУ1	
Площадь земельного участка	3153 кв.м.	
Система координат:	МСК-40 (40.1)	
Обозначение характерных точек границ	Координаты	
	X	Y
	1	2
:ЗУ1		
n1	507316.250	1312122.800
n2	507324.770	1312169.020
1	507308.170	1312170.160
2	507306.830	1312170.340
3	507255.410	1312174.270
4	507254.760	1312166.420
5	507254.880	1312166.440
6	507253.580	1312146.490
7	507252.280	1312126.530
8	507252.270	1312126.420
9	507264.180	1312125.860
10	507297.710	1312124.010
11	507302.200	1312123.750
12	507304.990	1312123.560
n1	507316.250	1312122.800

Примечание: в результате выполнения проекта межевания территории образуется один земельный участок, общей площадью 3153 кв.м путем перераспределения незграниченной муниципальной собственности и участка с кад. № 40:03:100147:336

Образуемый участок:
 40:03:100147:ЗУ1 = 40:03:100147:336 /п1 + 40:03:100147:Т/п1
 (:ЗУ1 = 2500 кв.м.+ 653 кв.м. = 3153 кв.м.)

Изм.	Коп.уч.	Лист	И док.	Подпись	Дата
	Разработал	Новокионов И.В.			02.2024
	Проверил	Новокионов И.В.			02.2024

26.01-02/24-ППТ.ПМТ

ПРОЕКТ ПЛАНИРОВКИ ТЕРРИТОРИИ И ПРОЕКТ МЕЖЕВАНИЯ ТЕРРИТОРИИ для исключения изломанности границ, внесения изменений в площадь земельного участка с кадастровым № 40:03:100147:336, путем перераспределения земельного участка с незграниченной муниципальной собственностью, из земель населенных пунктов, расположенного по адресу: Калужская обл., Боровский р-н, г. Боровск, ул. Берникова, д. 83Б, в кадастровом квартале 40:03:100147

Проект межевания территории Графическая часть	Студия	Лист	Листов
Чертеж межевания территории. М 1:500	П	1	1
			ИП Новокионов И.В.