



**Администрация
муниципального образования городское поселение
город Боровск**

ПОСТАНОВЛЕНИЕ

« 01 » июня 2018 г.

№ 188

« Об утверждении Требований к архитектурно-художественному виду рекламных конструкций, стендов и средств размещения информации на зданиях и сооружениях на территории города МО ГП город Боровск в новой редакции»

С целью приведения рекламного пространства города Боровска в надлежащее состояние, дальнейшего упорядочения размещения рекламных конструкций и определения эстетических требований к размещению средств наружной рекламы и информации, в соответствии с Гражданским кодексом Российской Федерации, Градостроительным кодексом Российской Федерации, Жилищным кодексом Российской Федерации, Федеральным законом от 13.03.2006 N 38-ФЗ "О рекламе", Федеральным законом от 06.10.2003 N 131-ФЗ "Об общих принципах организации местного самоуправления в Российской Федерации", Федеральным законом от 25.06.2002 N 73-ФЗ "Об объектах культурного наследия (памятниках истории и культуры) народов Российской Федерации", Законом Российской Федерации от 07.02.1992 N 2300-1 "О защите прав потребителей", руководствуясь Уставом городского поселения город Боровск,

ПОСТАНОВЛЯЮ:

1. Утвердить «Требования к архитектурно-художественному виду рекламных конструкций, стендов и средств размещения информации на зданиях и сооружениях на территории города Боровска» в новой редакции (прилагаются).
2. Постановление Администрации муниципального образования городское поселение город Боровск от 29.12.2017 № 470 признать утратившим силу.
3. Мурашовой Н.А.-эксперту по работе со СМИ организационно-контрольного отдела администрации муниципального образования город Боровск обеспечить опубликование настоящего постановления в газете «Боровские Известия» и разместить «Требования к архитектурно-художественному виду рекламных конструкций, стендов и средств размещения информации на зданиях и сооружениях» на территории города Боровска на официальном сайте администрации муниципального образования город Боровск в сети интернет: borovsk.org.
4. Настоящее Постановление вступает в силу после официального опубликования.

**Глава администрации муниципального образования
городское поселение город Боровск**

Подпись

М.П. Климов

Требования к архитектурно-художественному виду рекламных конструкций, стендов и средств размещения информации на зданиях и сооружениях на территории города Боровска

1. Общие положения

1.1. Требования к архитектурно-художественному виду рекламных конструкций, стендов и средств размещения информации на зданиях и сооружениях на территории города Боровска (далее - Требования) разработаны в целях приведения рекламного пространства в надлежащее состояние, дальнейшего упорядочения размещения рекламных конструкций и определяют эстетические требования к размещению средств наружной рекламы и информации в городе Боровске.

1.2. Настоящие Требования разработаны в соответствии с Гражданским кодексом Российской Федерации, Градостроительным кодексом Российской Федерации, Жилищным кодексом Российской Федерации, Федеральными законами "О рекламе", "Об общих принципах организации местного самоуправления в Российской Федерации", "Об объектах культурного наследия (памятниках истории и культуры) народов Российской Федерации", "О защите прав потребителей" и Уставом городского поселения город Боровск.

1.3. Настоящие Требования направлены на улучшение внешнего архитектурного облика города Боровска средствами наружной рекламы и информации и основаны на принципах:

- целостной эстетической организации городской среды;
- охраны архитектурно-исторического наследия;
- комплексного подхода к оформлению и оборудованию объектов и территорий;
- рационального и упорядоченного размещения рекламных и информационных конструкций.

1.4. Несоблюдение заявителем настоящих Требований является основанием для отказа в согласовании дизайн-проекта на размещение средств наружной рекламы и информации на территории г. Боровска.

2. Общие требования к средствам наружной рекламы и информации

2.1. Средства наружной рекламы и информации должны размещаться в соответствии с характерными особенностями фасадов и окружающей градостроительной среды, не должны ухудшать внешний архитектурный облик сложившейся застройки.

2.1.1. Организации, индивидуальные предприниматели осуществляют размещение информационных конструкций на плоских участках фасада, свободных от архитектурных элементов, исключительно в пределах площади внешних поверхностей объекта, соответствующей физическим размерам занимаемых данными организациями, индивидуальными предпринимателями помещений.

При размещении на одном фасаде объекта одновременно вывесок нескольких организаций, индивидуальных предпринимателей указанные вывески размещаются в один высотный ряд на единой горизонтальной линии (на одном уровне, высоте) (см. Графические примеры)

2.1.2. В случае если помещения располагаются в подвальных или цокольных этажах объектов и отсутствует возможность размещения информационных конструкций (вывесок) в соответствии с требованиями пункта 2.1.1. вывески могут быть размещены над окнами подвального или цокольного этажа, но не ниже 0,60 м от уровня земли до нижнего края настенной конструкции.

2.2.3. Размер вывески не может превышать 0,60 м. по горизонтали и 0,40 м. по вертикали, размер букв и цифр не более 0,10 м. При этом вывеска не должна выступать от плоскости фасада более чем на 0,10 м и размещается не далее 5 м. от входа (см. Графические примеры)

2.2. В границах зон охраны ОКН, на объектах культурного наследия, исторически ценных градоформирующих объектах цветовое решение рекламных конструкций и объектов информационного оформления должно носить сдержанный характер, подчеркивающий черты архитектурного фона и дизайн-проект на размещение средств наружной рекламы и информации согласовывается с Управлением по охране объектов культурного наследия Калужской области и Градостроительным советом МО ГП город Боровск.

2.3. Не допускается размещение средств наружной рекламы и информации:

- закрывающих проемы, остекление витрин, окон, арок, архитектурные детали и декоративно-художественное оформление фасадов зданий, строений, сооружений;

2.4. Суммарная площадь рекламных конструкций не должна составлять более 20% суммарной площади фасадов здания.

2.5. Цветовое решение средств наружной рекламы и информации должно носить сдержанный характер, подчеркивающий черты архитектурного фона (см. Графические примеры).

Не допускается доминирование крупных поверхностей и ярких насыщенных цветов, броское полихромное решение вывесок, использование сильных контрастов, разрушающих единство архитектурного фона, доминирование больших поверхностей белого, черного и красного и т.д.

Предпочтительные цвета фона настенных и консольных конструкций - оттенки цвета слоновой кости, светло-коричневый и иные подобные цвета (см. Графические примеры)

Предпочтительно использовать шрифты в соответствии с Графическими примерами.

2.6. Размещение рекламных конструкций и объектов информационного оформления в границах зон охраны ОКН требует:

- привязки конструкций к композиционным осям и ритмической организации фасада;
- координации вертикального расположения и высотных габаритов конструкций в пределах фасада;
- сомасштабности конструкций фасаду и архитектурно-пространственному окружению;
- согласованности конструкций в пределах фасада независимо от принадлежности объектов;
- соответствие архитектурному стилю фасада.

2.7. Подсветка наружной вывески должна быть равномерной, обеспечивать ясную читаемость информации, композиционное единство вывески и фасада. Световые акценты должны быть скоординированы с архитектурным ритмом и общей цветоцветовой композицией фасада.

Светильники наружной подсветки должны иметь малый размер, компактную форму и окраску, близкую к цвету фасада.

Использование светодинамических эффектов открытого способа свечения средств наружной рекламы и информации не допускается:

- на объектах культурного наследия, исторически ценных градоформирующих объектах, в охранных зонах объектов культурного наследия, и на расстоянии 50,0 м от них.

2.8. При рассмотрении и согласовании средств наружной рекламы и информации учитывается лишь зарегистрированный в установленном порядке логотип (фирменный товарный знак), размер которого не может превышать размеры вывесок.

3. Требования к содержанию средств наружной рекламы и информации

3.1. Рекламные конструкции и объекты информационного оформления должны постоянно поддерживаться в исправном состоянии, чистоте и порядке, по мере необходимости ремонтироваться и обновляться. Ответственность за надлежащее состояние конструкций, а также за любые нарушения правил безопасности при эксплуатации конструкций и возникшие в связи с этим аварийные ситуации несут владельцы конструкций.

3.2. Надлежащее состояние внешнего вида рекламных конструкций и объектов информационного оформления подразумевает:

- целостность конструкций;
- отсутствие механических повреждений;
- отсутствие порывов полотен (плакатов);
- отсутствие сколов краски на металлических частях конструкции, ржавчины и грязи на всех частях и элементах конструкций;
- отсутствие на всех частях и элементах конструкций наклеенных объявлений, посторонних надписей, изображений и других информационных сообщений, не относящихся к коммерческой или социальной рекламе, или информационного оформления;
- исправность элементов подсвета конструкций в темное время суток, при наличии технической возможности включение элементов конструкции в соответствии с графиком работы уличного освещения.

4. Ответственность за нарушение настоящих Требований

4.1. За установку и (или) эксплуатацию рекламных и информационных конструкций с нарушением настоящих Требований владельцы конструкций несут административную ответственность в соответствии с действующим законодательством.



ГРАФИЧЕСКИЕ ПРИМЕРЫ РАЗМЕЩЕНИЯ РАЗЛИЧНЫХ ТИПОВ СРЕДСТВ РАЗМЕЩЕНИЯ ИНФОРМАЦИИ, А ТАКЖЕ РЕКЛАМНЫХ КОНСТРУКЦИЙ НА ЗДАНИЯХ, СТРОЕНИЯХ, СООРУЖЕНИЯХ

КОНТАКТЫ

Администрация муниципального
образования городского
поселения «Город Боровск»

249010, Калужская область,
г. Боровск, ул. Советская, д. 5

Телефон

Телефон: +7 (48438) 4-29-00

Факс: +7 (48438) 4-29-00

Интернет

E-mail: psv-borovsk@bk.ru

Сайт: www.borovsk.org

РЕКОМЕНДУЕМЫЕ ШРИФТЫ ДЛЯ РЕКЛАМНЫХ И СПЕЦИАЛЬНЫХ* КОНСТРУКЦИЙ

ОПТИКА

BERLIN

ОПТИКА

Capitalist

ОПТИКА

bodoni

ЦВЕТЫ

Austin

ОПТИКА

xenia

ПРОДУКТЫ

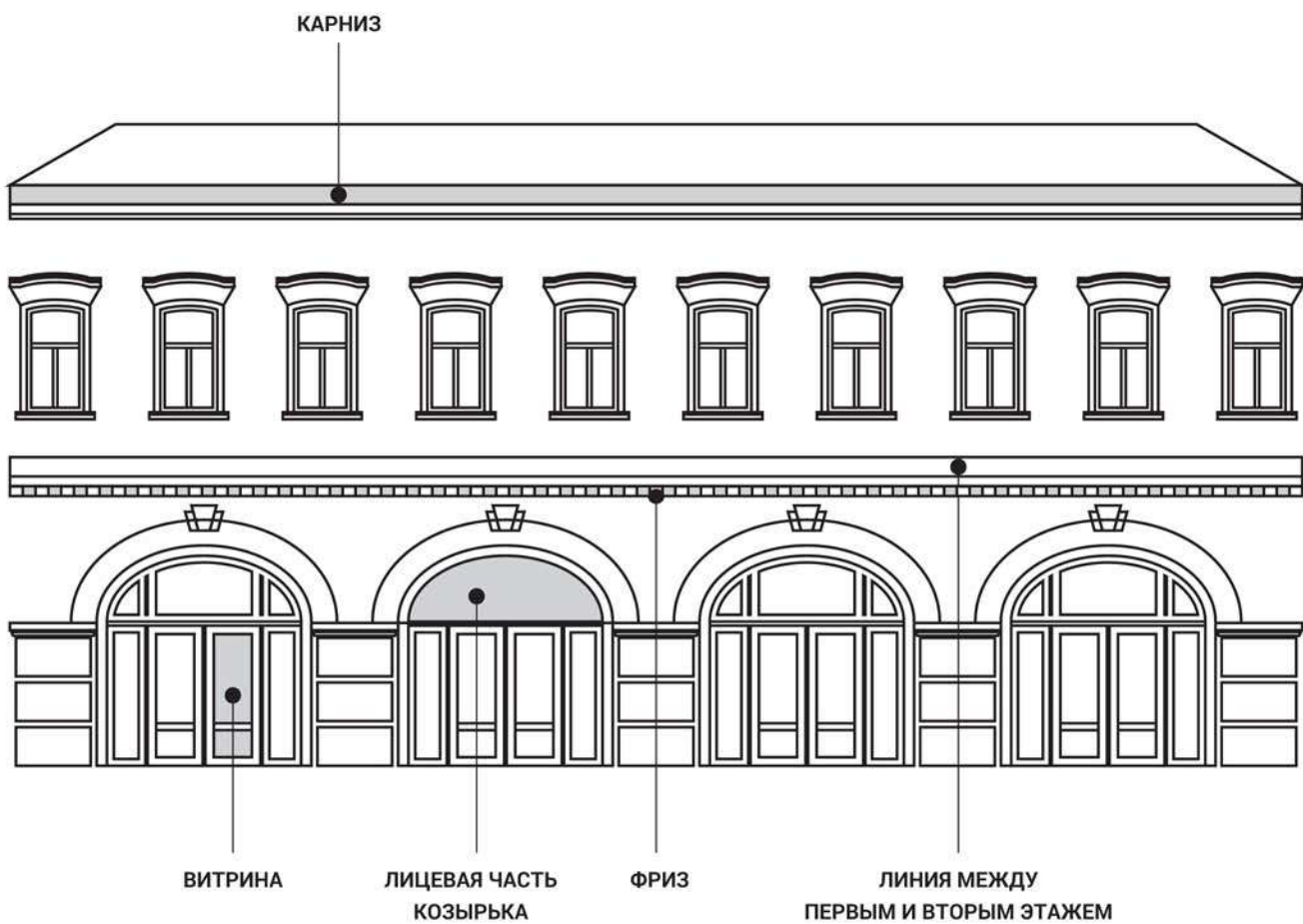
Adelle

ОПТИКА

leksa sans

*СПЕЦИАЛЬНЫЕ КОНСТРУКЦИИ - это учрежденческая доска (наименование учреждения/организации), информационная доска (наименование учреждения/организации, адрес, время работы), информационный блок (единообразное перечисление в ряд (вертикально друг за другом) наименований учреждений/организаций), информационная табличка (наименование учреждения/организации, режим работы).

ОСНОВНЫЕ ТЕРМИНЫ



ТРЕБОВАНИЯ К ИНФОРМАЦИОННЫМ КОНСТРУКЦИЯМ



ДЕКОРАТИВНО-ХУДОЖЕСТВЕННЫЙ ЭЛЕМЕНТ
(ЛОГОТИП)

АПТЕКА

ТЕКСТОВАЯ ЧАСТЬ



АПТЕКА

ВЫСОТА ДЕКОРАТИВНО-ХУДОЖЕСТВЕННОГО
ЭЛЕМЕНТА (ЛОГОТИПА) НЕ ДОЛЖНА ПРЕВЫШАТЬ
ВЫСОТУ ТЕКСТА БОЛЕЕ ЧЕМ В 1,5 РАЗА

ИСПОЛЬЗОВАНИЕ КЕРНИНГА В НАПИСАНИЕ ТЕКСТА

АПТЕКА

АПТЕКА

ТРЕБОВАНИЯ К ИНФОРМАЦИОННЫМ КОНСТРУКЦИЯМ



ДЕКОРАТИВНО-ХУДОЖЕСТВЕННЫЙ ЭЛЕМЕНТ
(ЛОГОТИП)



ТЕКСТОВАЯ ЧАСТЬ

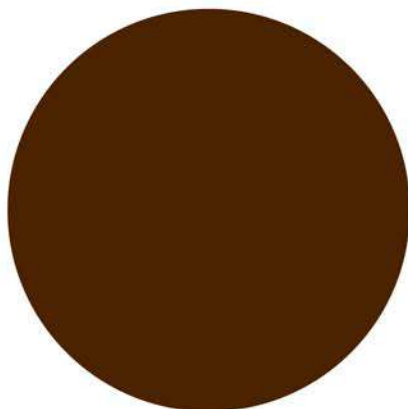


ВЫСОТА ДЕКОРАТИВНО-ХУДОЖЕСТВЕННОГО
ЭЛЕМЕНТА (ЛОГОТИПА) НЕ ДОЛЖНА ПРЕВЫШАТЬ
ВЫСОТУ ТЕКСТА БОЛЕЕ ЧЕМ В 1,5 РАЗА

ИСПОЛЬЗОВАНИЕ КЕРНИНГА В НАПИСАНИЕ ТЕКСТА



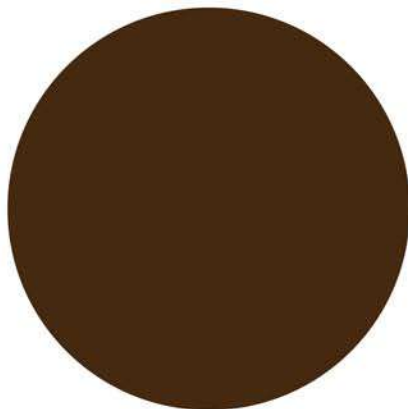
ЦВЕТОВОЕ РЕШЕНИЕ



ОСНОВНОЙ ЦВЕТ
ОРЕХОВО-КОРИЧНЕВЫЙ

ЦВЕТОВОЙ СОСТАВ

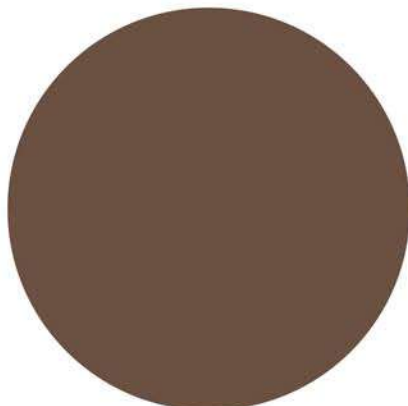
RAL : 8011
CMYK : C10 M60 Y100 K80
RGB : R90 G58 B41
Web : #5A3A29



ОСНОВНОЙ ЦВЕТ
ТЕРРАКОТОВЫЙ

ЦВЕТОВОЙ СОСТАВ

RAL : 8028
CMYK : C20 M50 Y70 K80
RGB : R78 G59 B43
Web : #4E3B2B



ОСНОВНОЙ ЦВЕТ
ОЛЕНЬ КОРИЧНЕВЫЙ

ЦВЕТОВОЙ СОСТАВ

RAL : 8007
CMYK : C60 M70 Y80 K20
RGB : R111 G74 B47
Web : #6F4A2F

ОСНОВНЫЕ ТИПЫ НАСТЕННЫХ КОНСТРУКЦИЙ



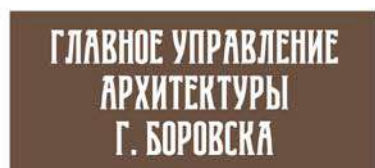
ОТДЕЛЬНО СТОЯЩИЕ БУКВЫ И ЗНАКИ БЕЗ ПОДЛОЖКИ
(БЕЗФОНОВАЯ КОНСТРУКЦИЯ)



БУКВЫ И ЗНАКИ НА ПОДЛОЖКЕ
(ФОНОВАЯ КОНСТРУКЦИЯ)



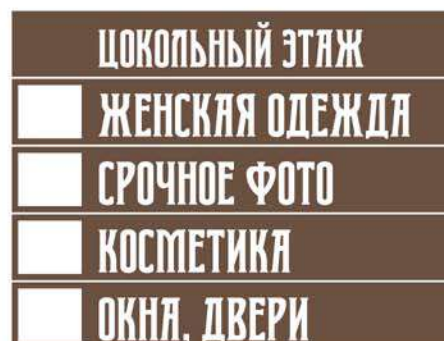
СВЕТОВОЙ КОРОБ
(СВЕТОВАЯ КОНСТРУКЦИЯ)



ИНФОРМАЦИОННАЯ ДОСКА
(ТАБЛИЧКА)



ИНФОРМАЦИОННАЯ ДОСКА
(ТАБЛИЧКА)



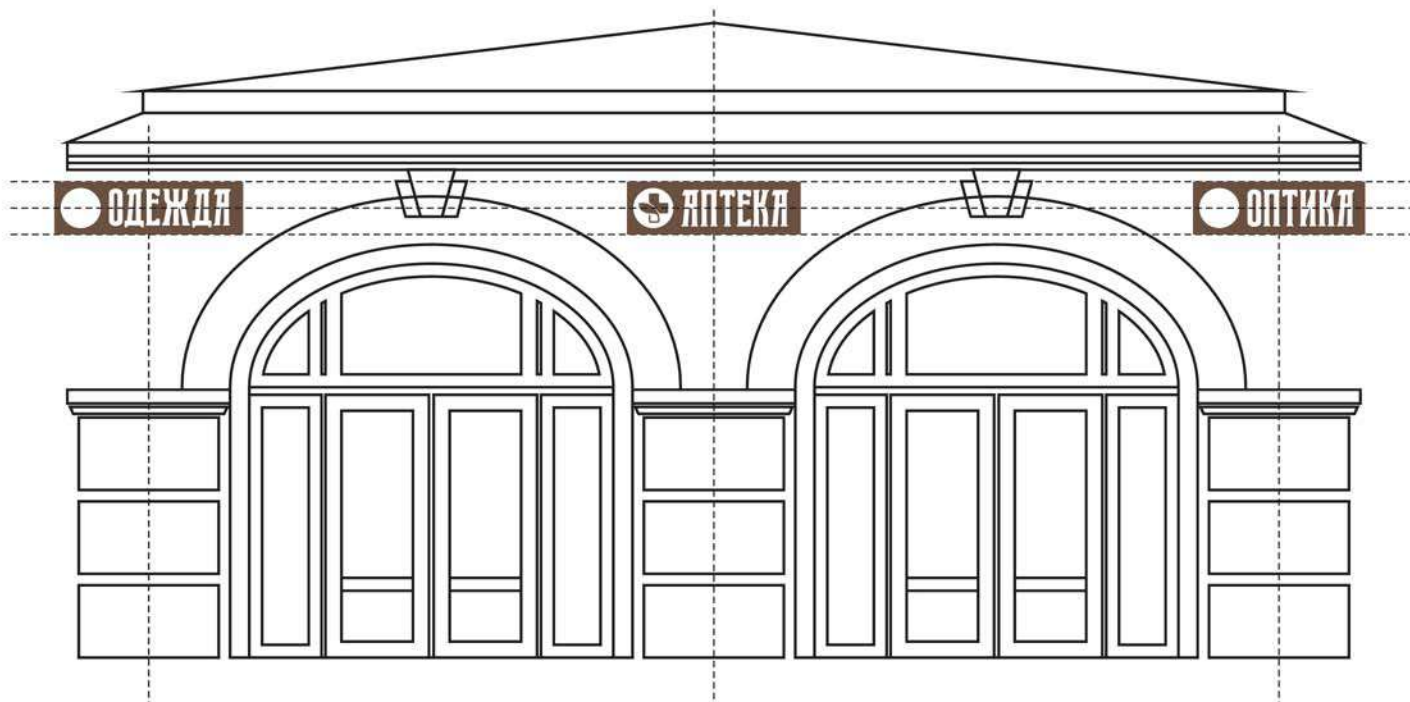
ИНФОРМАЦИОННЫЙ БЛОК

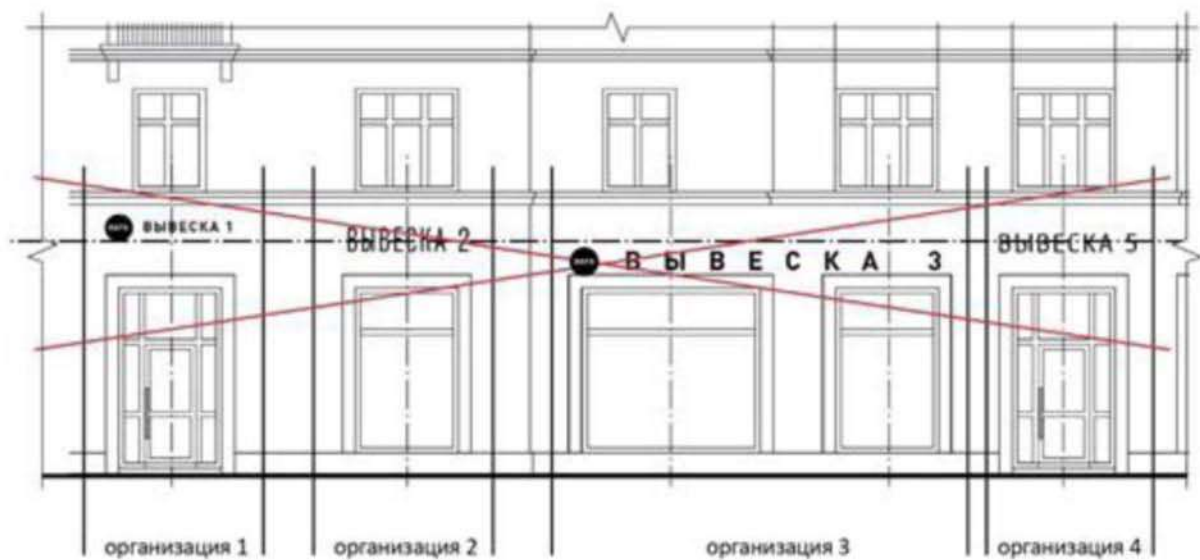
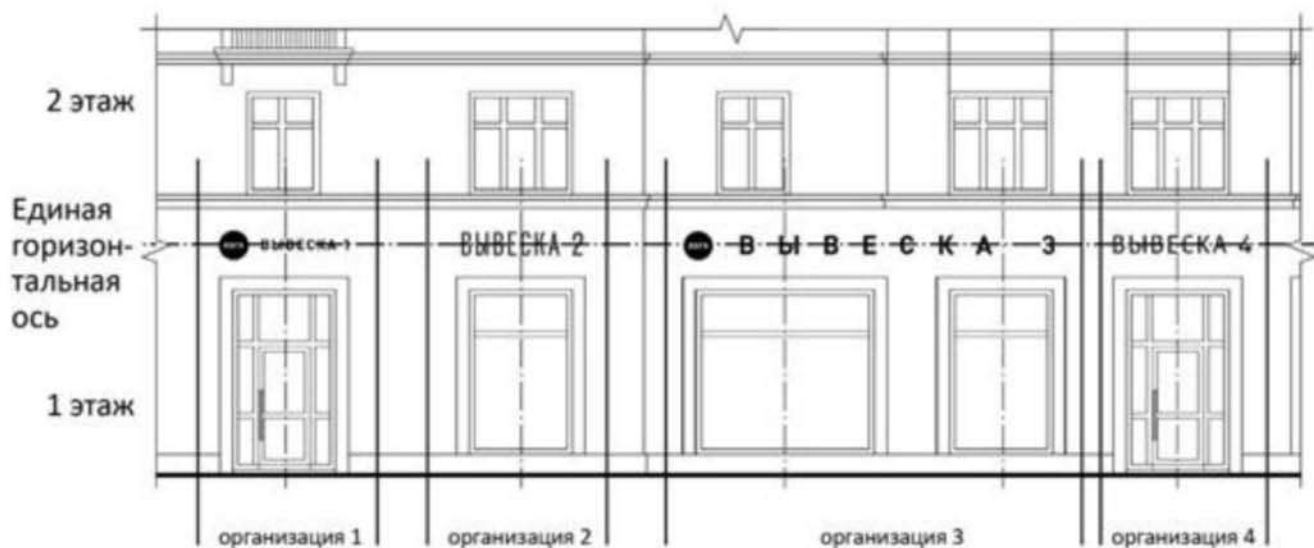
ПРАВИЛА РАЗМЕЩЕНИЯ ВЫВЕСОК НА ФАСАДАХ ЗДАНИЙ

ВЫВЕСКА НЕ ОБЯЗАНА ЗАНИМАТЬ ВСЕ ОТВЕДЕННОЕ ПРОСТРАНСТВО.

НАСТЕННЫЕ КОНСТРУКЦИИ НЕОБХОДИМО ЦЕНТРОВАТЬ ОТНОСИТЕЛЬНО ОКОН, ДВЕРНЫХ ПРОЕМОВ И ДРУГИХ ВСПОМОГАТЕЛЬНЫХ ЭЛЕМЕНТОВ АРХИТЕКТУРЫ.

НАСТЕННЫЕ КОНСТРУКЦИИ РАСПОЛАГАЮТСЯ НА ЕДИНОЙ ГОРИЗОНТАЛИ С ВЫРАВНИВАНИЕМ ПО СРЕДНЕЙ ЛИНИИ.



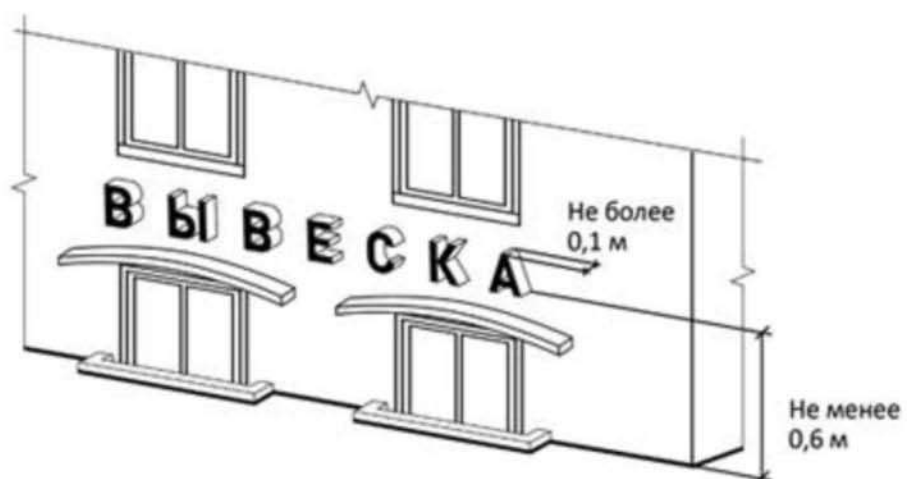
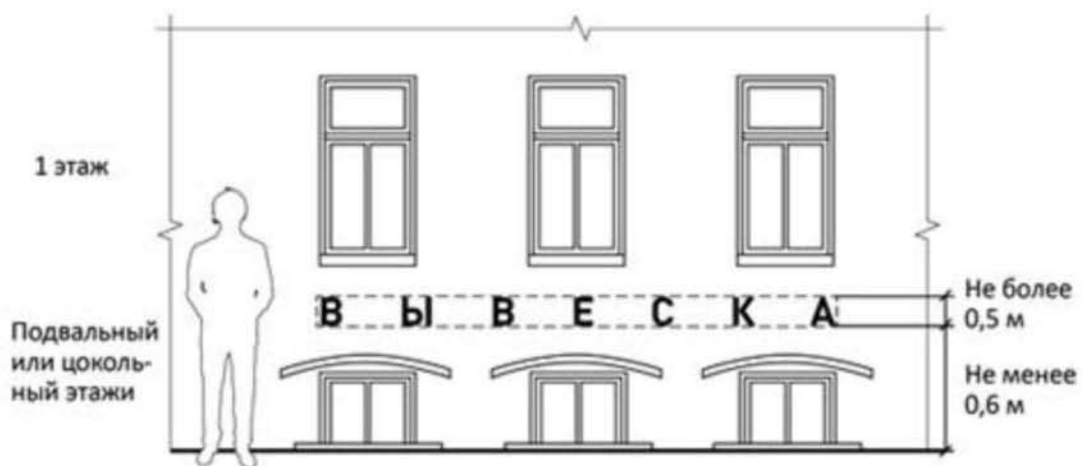


РАЗМЕЩЕНИЕ ИНФОРМАЦИОННОЙ ДОСКИ ВОЗМОЖНО РЯДОМ С ВХОДОМ.

РАЗМЕЩЕНИЕ БОЛЕЕ ТРЕХ ИНФОРМАЦИОННЫХ ДОСОК С ОДНОЙ СТОРОНЫ ВОЗМОЖНО ТОЛЬКО В ВИДЕ ИНФОРМАЦИОННОГО БЛОКА С ОДИНАКОВЫМИ ПО РАЗМЕРУ ЯЧЕЙКАМИ.

МАКСИМАЛЬНЫЙ РАЗМЕР ИНФОРМАЦИОННОЙ ДОСКИ (ТАБЛИЧКИ) НЕ ДОЛЖЕН ПРЕВЫШАТЬ 0,24 КВ.М.





ЗАПРЕЩАЮЩИЕ ПРАВИЛА ДЛЯ РАЗЛИЧНЫХ ТИПОВ СРЕДСТВ РАЗМЕЩЕНИЯ ИНФОРМАЦИИ

- ВЕРТИКАЛЬНЫЙ ПОРЯДОК РАСПОЛОЖЕНИЯ БУКВ;
- РАЗМЕЩЕНИЕ ВЫВЕСОК НА КОЗЫРЬКАХ;
- ПОЛНОЕ ИЛИ ЧАСТИЧНОЕ ПЕРЕКРЫТИЕ ОКОННЫХ И ДВЕРНЫХ ПРОЕМОВ, ВИТРАЖЕЙ И ВИТРИН;
- РАЗМЕЩЕНИЕ ВЫВЕСОК В ОКОННЫХ ПРОЕМАХ, НА КРОВЛЯХ, ЛОДЖИЯХ И БАЛКОНАХ;
- РАЗМЕЩЕНИЕ ВЫВЕСОК НА АРХИТЕКТУРНЫХ ДЕТАЛЯХ ФАСАДОВ ОБЪЕКТОВ (В ТОМ ЧИСЛЕ НА КОЛОННАХ, ПИЛЯСТРАХ, ОРНАМЕНТАХ, ЛЕПНИНЕ);
- ПЕРЕКРЫТИЕ УКАЗАТЕЛЕЙ НАИМЕНОВАНИЙ УЛИЦ И НОМЕРОВ ДОМОВ;
- ОКРАСКА И ПОКРЫТИЕ ДЕКОРАТИВНЫМИ ПЛЕНКАМИ ПОВЕРХНОСТИ ОСТЕКЛЕНИЯ ВИТРИН;
- РАЗМЕЩЕНИЕ КОНСТРУКЦИЙ ВО ВНУТРЕННЕМ ОБЪЕМЕ ВИТРИНЫ
- ЗАМЕНА ОСТЕКЛЕНИЯ ВИТРИН СВЕТОВЫМИ КОРОБАМИ;
- УСТРОЙСТВО В ВИТРИНЕ КОНСТРУКЦИЙ ЭЛЕКТРОННЫХ НОСИТЕЛЕЙ



АДРЕСНАЯ ТАБЛИЧКА

